

# 膜翅目:泥蜂科

周 勤 吴燕如

(中国科学院动物研究所 北京 100080)

本文记述采自福建龙栖山的泥蜂科 2 属 3 种和亚种。

泥蜂科个体大,色鲜艳;触角窝一般位于颜面中部;单眼正常;上颚宽大;中胸盾纵沟无或不明显;前翅具 3 个亚缘室及 2 条回脉;后翅中脉在 Cu-a 后分出;轭叶大,接近完全包围臀叶;中足胫节具 2 顶端距;爪具齿;并胸腹节很长,背区常见“V”形沟;腹柄圆筒形,仅由腹板组成;雄性有抱器尖突及活动的抱器背突。

捕猎:蜘蛛、直翅目若虫、鳞翅目及膜翅目幼虫等。

### 属检索表

- 1(2) 足有跗垫叶;上颚内缘亚端部具 1 齿;并胸腹节背区无围界;雄性腹部第 8 腹板三角形或顶端具指状突,具尾须;阳茎端腹面具齿;体常具金属蓝绿色..... 蓝泥蜂属 *Chalybion*
- 2(1) 足无跗垫叶;上颚亚端部有 1-2 齿;并胸腹节背区被不同饰纹或覆盖物;雄性腹部第 8 腹板端缘平或中央凹,阳茎端部常有 1 针状突;体黑色,具黄或红色斑纹..... 沙泥蜂属 *Ammophila*

### 1. 皱胸沙泥蜂皱胸亚种 *Ammophila atripes atripes* Smith, 1852

雌性体长 28-31mm,黑色和红色;上颚中部暗红色;触角第 1 节、足的大部、腹柄和第 1 腹节均为红色;腹部黑色部分具金属蓝光泽;翅黄色透明;上颚较宽,端部具 2 宽齿,唇基宽约为长的两倍,中央微凹,端缘呈波状,背面具稀少的大刻点;额中央深凹,具细密的皱和短毛(图 1. A);触角第 1 节前表面上端具一个椭圆形透明斑;第 3 节很长,约为第 4 节长的两倍多;前胸和中胸盾片具很强的横皱,侧板和并胸腹节侧区及端区具横皱;并胸腹节背区具网状皱;腹部革状,无明显刻点,末节边缘具长鬃;翅脉如图 1. B。

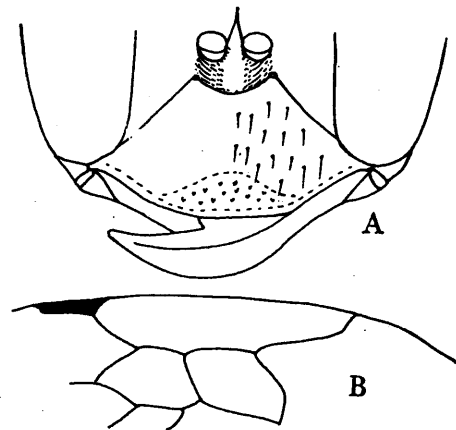


图 1 皱胸沙泥蜂皱胸亚种  
A. 雌唇基 B. 前翅翅脉

捕猎:鳞翅目幼虫

分布:福建(龙栖山)、河北、陕西、山东、浙江、湖南、广东、广西、四川、贵州、云南;日本,朝鲜,东洋区。

2. 沙泥蜂南方亚种 *Ammophila sabulosa vagabunda* Smith, 1856

雌性体长 17—25mm, 黑色, 腹部第 2—3 节红色; 腹部黑色部分具蓝色光泽; 翅淡褐色; 上颚长, 端缘具一宽齿和一尖齿; 唇基宽大, 微凸, 宽为长的 2 倍, 背面具大刻点, 端缘直, 中部微凹(图 2. A); 额凹较浅, 刻点密集; 触角窝上突发达; 触角第 3 节约为第 4 节长的 2 倍; 前盾片和中盾片的横皱较弱, 皱间具小刻点; 中胸侧板和并胸腹节具网状皱和大刻点; 并胸腹节背区具羽状斜皱, 端区端部两侧具白色毡毛斑(有些个体不太明显); 腹部革状, 无明显刻点; 体毛稀, 黑色, 翅脉如图。

捕猎: 鳞翅目幼虫。

分布: 福建(龙栖山)、中国南部地区。

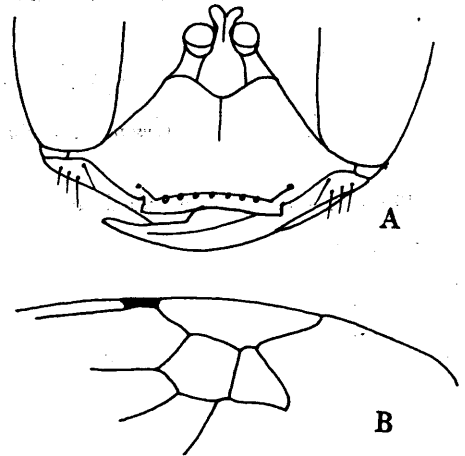


图 2 沙泥蜂南方亚种  
A. 雌唇基 B. 前翅翅脉

3. 日本蓝泥蜂 *Chalybion japonicum* (Gribodo, 1882)

雌性体长 15—20mm, 蓝色; 上颚端部暗红色; 翅脉和足跗节黑褐色; 翅烟色透明; 唇基中叶长宽几乎相等, 中央稍隆起, 具中脊, 表面具密刻点, 端缘具 3 宽齿(图 3. A); 额具密集的粗刻点, 中央隆起; 触角着生在隆起的两侧, 触角第 3 节稍短于第 4 节; 胸部密被刻点, 前胸和中胸盾片具中沟, 并胸腹节背区具横皱; 腹部光滑, 腹柄向上弯曲, 第 1 腹节背板略呈驼峰状; 头和胸部被稀的银白色软毛; 翅脉如图 3. B)。

捕猎: 蜘蛛类。

分布: 福建(龙栖山)、黑龙江、辽宁、内蒙古、山西、河北、山东、江苏、浙江、江西、湖南、台湾、广东、海南、广西、四川、云南; 日本, 朝鲜, 印度。

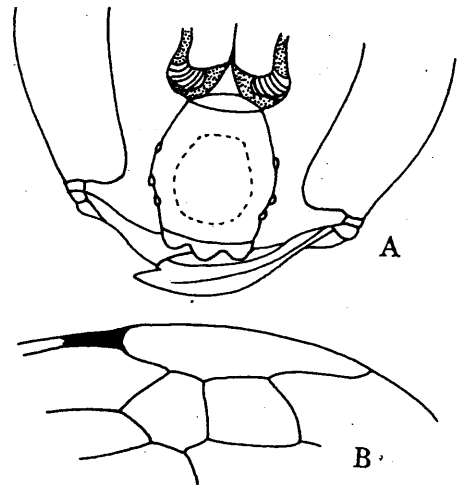


图 3 日本蓝泥蜂  
A. 雌唇基 B. 前翅翅脉

## HYMENOPTERA: SPHECIDAE

ZHOU QING      WU YAN-RU

(*Institute of Zoology, Academia Sinica Beijing 100080*)

Three species are described in this paper, which collected from Longqi Mountain, Fujian Province.