

寄生于芦毒蛾卵的黑卵蜂一新种

(膜翅目:缘腹细蜂科)

黄大卫 吴燕如 周健保 石跃龙 蒋云芳

(中国科学院动物研究所,北京 100080) (湖南省沅江市漉湖芦苇科技站, 413100)

本文描述的黑卵蜂一新种由湖南省沅江市漉湖芦苇科技站周健保、石跃龙和蒋云芳等同志从芦毒蛾卵中育出。芦毒蛾 *Laelia coenosa candida* Leech 是对制浆造纸工业的重要原料——荻和芦为害很大的一种毒蛾,发生严重时能将成片的荻芦叶片吃光,使茎秆重量减轻,甚至发生早衰死秆现象。芦毒蛾黑卵蜂 *Telenomus laelia* Wu et Huang 在苇田对芦毒蛾卵的自然寄生率最高可达 75.9%。繁放芦毒蛾黑卵蜂是综合治理芦毒蛾一项重要的生物防治措施。

芦毒蛾黑卵蜂 *Telenomus laelia* Wu et Huang 新种(图 1)

雌虫: 体长 1.0—1.2mm。体黑色。触角支角突和柄节基部褐黄色至棕色、柄节大部、梗节和鞭节黑褐色。足除前足基节黑色外褐黄色,中、后足基节和端跗节色较暗。翅透明,翅脉褐黄色。头背面观宽为长的 3 倍,稍宽于胸(25:22)。触角 11 节。柄节长为宽的 5—5.2 倍;梗节长为宽的 2.5 倍,长为柄节长的 $\frac{1}{3}$,为第一索节长的 1.4 倍;第一索节长为宽的 2 倍;第二至第四索节向端部逐节缩短,第四索节宽大于长。索节之后 5 节构成棒状部;第一棒节宽大于长,不对称;第二和第五棒节等长,略长于第三、第四棒节;棒状部长为宽的 4 倍,宽为梗节宽的 2 倍。额在中单眼下方区域近似光滑,两侧具浅网纹;头顶网纹较深,具稀疏短白毛;复眼外珩后具脊,该脊向内不延伸至后单眼。中胸盾片具短而密的白毛和致密的刻点;小盾片光滑具稀疏长毛。柄后腹约和中躯等宽、等长;柄后腹第一、第二节背板基部具纵脊沟,第二节背板长略大于宽或等于宽。

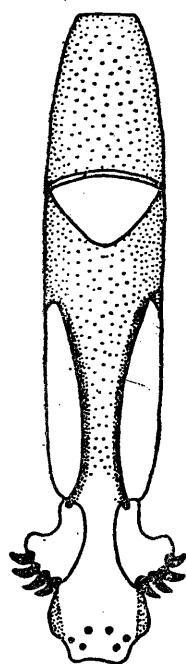


图 1 芦毒蛾黑卵蜂 *Telenomus laelia* Wu et Huang 雄性外生殖器

雄虫: 体长 0.9—1.1mm。体黑色。触角支角突、柄节和梗节褐黄色,鞭节黑褐色。足全部为褐黄色,较雌蜂色浅。触角鞭节链珠状,第一鞭节至第三鞭节长于梗节,第二鞭节长为宽的 2 倍、约和第十二鞭节等长,第一鞭节略短于第三鞭节,各鞭节轮生长毛。外生殖器(图 1)细长,抱器具 4 爪,阳基为基环的 3 倍,为阴茎的 3.3 倍,阴茎端部内凹。

本文于 1989 年 6 月收到。

本种与翁源黑卵蜂 *Telenomus wengyuensis* Chen et Wu 相似,后者在下列特征上不同于芦毒蛾黑卵蜂,雌:柄后腹长为宽的2倍,长为中躯的1.5倍;雄:阳茎端部外突,不内凹,阳基长为基环的2.4倍,为阳茎的3.3倍。

正模♀,湖南沅江,1988. X. 10. 出自芦毒蛾卵 *Laelia coenosa candida* Leech, 石跃龙采;配模♂,副模 27♀♀, 5♂♂,其它资料同正模。模式标本保存于中国科学院动物研究所。

生物学特性:根据周健保等的研究,芦毒蛾黑卵蜂仅寄生于芦毒蛾卵。该蜂在沅江地区苇田一年发生三代,以成蜂在苇田中的枯枝落叶和杂草丛中越冬。1987年和1988年对苇田自然寄生率进行了初步调查。1987年三代的自然寄生率分别为31.9%、65.6%和75.9%,1988年分别为7.14%、34.6%、38.6%。第二和第三代的自然寄生率明显高于第一代。三代的羽化高峰分别是7月上旬,8月中旬和11月中旬,第三代羽化期可延至12月上、中旬。经初步研究,该蜂具有很大的利用价值,可以作为芦毒蛾综合治理的一个重要生物防治措施。

**TELENOMUS LAELIA WU ET HUANG SP. NOV., AN EGG
PARASITE OF LAELIA COENOSA CANDIDA LEECH
(HYMENOPTERA: SCELIONIDAE)**

HUANG DA-WEI WU YAN-RU

(Institute of Zoology, Academia Sinica, Beijing 100080)

ZHOU JIAN-BAO SHI YUE-LONG JIANG YUN-FANG

(Luhu Research Station of Reed Science, Yuanjiang City, Hunan Province, 413100)

Telenomus laelia Wu et Huang sp. nov. has been reared from the eggs of *Laelia coenosa candida* Leech in Yuanjiang City, Hunan Province, China. The biological features of this species are discussed.

Telenomus laelia Wu et Huang, sp. nov. (fig. 1)

This species is very similar to *T. wengyuensis* Chen et Wu (*Acta Zootaxonomica Sinica*, 1980, 5(4): 428—429), but the latter is easily separated from it by the following characters: ♀: gaster 2 times as long as broad, 1.5 times as long as mesosoma; ♂: apex of aedeagus roundly produced, not emarginate, phallobase 2.4 times as long as basal ring (cardo), 3.3 times as long as aedeagus.

Holotype ♀, Yuanjiang, Hunan, Oct. 10, 1988. ex. *Laelia coenosa candida* Leech, collected by Shi Yuelong; allotype ♂, paratypes 27♀♀, 5♂♂, with same data as holotype, deposited in the Institute of Zoology, Academia Sinica.