

云南蜜蜂两新种

(膜翅目: 蜜蜂总科)

何 琬 吴 燕 如

(中国科学院昆明动物研究所) (中国科学院动物研究所)

本文记述采自云南省的彩带蜂属 (*Nomia*) 一新种, 及长足条蜂属 (*Elaphropoda*) 一新种。模式标本保存于中国科学院昆明动物研究所; 部分副模保存于中国科学院动物研究所。

1. 三角胫彩带蜂 *Nomia (Lobonomia) trigonotarsis* 新种(图1)

♂体长8—10mm, 体黑色; 腹部具白色毛带。头近圆形; 复眼稍宽于颊, 内侧稍弯曲; 侧单眼至颅顶后缘距离与侧单眼至复眼距离的比例为5:6; 唇基稍隆起, 前缘圆; 颅顶后缘稍圆; 小盾片后缘直, 两侧角各具一尖齿; 前胸背肩突边缘片状; 翅基片膨大, 几乎达小盾片端部, 后缘扁平圆形; 中胸背板中盾沟较明显; 上颚栗色, 具2齿; 触角黑色, 第2节球形, 第1节长为3—5节的总长, 第3节长为宽的1.5倍, 其余各节等长; 足黑色, 跗节黄褐色, 各负爪跗节黑色, 膨大, 中足的跗节呈椭圆形(图1:g); 后足腿节稍膨大, 胫节极膨大(图1:f), 几乎呈三角形, 内表面隆起, 具2小纵脊, 端部内侧具一近三角形的浅黄色片状突起, 端部外侧具一光滑的小圆窝; 翅基片中部黑色, 外缘及端部褐色透明, 翅脉黄褐色, 亚前缘脉及翅端缘深褐色。唇基前缘点刻粗, 其间有纵刻纹, 基部点刻较细; 额点刻粗密; 颅顶点刻粗深, 且大小不匀; 两侧单眼外侧点刻大而稀, 点刻直径大于点刻间距离; 中胸背板及小盾片点刻粗密; 并胸腹节基部具皱褶, 点刻粗; 腹部各节背板基部点刻细密, 端部大部分点刻粗不匀, 点刻直径约为点刻间距3—4倍; 翅基片点刻密且深, 中央具一光滑小区。额、颜侧、触角窝周围及触角第1节两侧、唇基基部及两侧密被浅黄色毛; 颅顶、颊、中胸背板及胸侧被灰黄色毛; 前胸背肩突及后胸毛较长; 腹部黑色, 第1—5节背板端缘为光滑闪光的褐色透明横带, 第3—4节背板基缘被白色毛带; 第2—4节腹板具1排稀疏白毛, 腹部第6—8节腹板及生殖节见图1: a—e; 前足、中足胫节外表面被白毛, 内表面被黄色毛, 跗节被白毛, 后足腿节外侧及内表面被白色长毛, 胫节被白毛, 跗节被灰黄色毛。

正模♂, 云南丽江石鼓, 1983.IX.1, 何琬采。

本文于1987年11月收到。
文中插图由石文英同志复墨, 特此致谢。

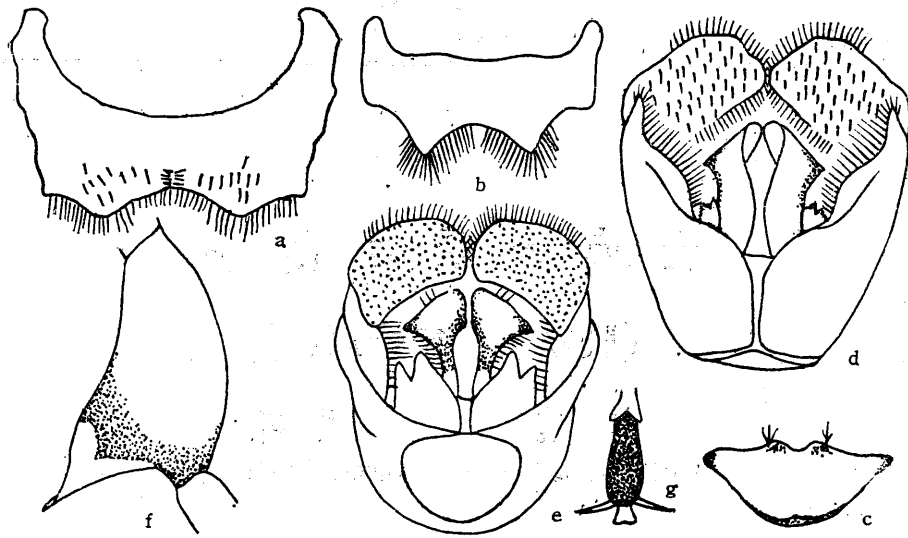


图1 三角胫彩带蜂 [*Nomia (Lobonomia) trigonotarsis* sp. nov.]

a, 第6腹板; b, 第7腹板; c, 第8腹板; d, 生殖节(背面观);
e, 生殖节(腹面观); f, 后足胫节; g, 中足负爪跗节。

采访植物: 马鞭草 (*Verbena officinalis* L.)

本种近似大叶彩带蜂 (*Nomia (Lobonomia) megalobata* Wu) 主要区别为: 中足负爪跗节椭圆形, 非圆形; 后足胫节端部内侧具小的三角形片状突起, 非长方形片状突起; 生殖节的生殖刺突呈宽而扁平片状, 7—8节腹板形状不同等。

2. 云南长足条蜂 *Elaphropoda yunnanensis* 新种 (图2)

♀体长15—16mm, 黑色, 胸部被浅褐色羽状长毛; 腹部具浅褐色毛带。头长宽几乎相等; 触角黑褐色, 3—12节前表面色稍浅, 第1节稍短于3—5节之总长, 第2节球形, 第4节长宽相等近方形, 第12节最长, 5—11各节等长; 上唇两侧缘及端缘黑褐色, 中部乳黄色斑; 唇基漆黑色, 强隆起, 中央具一纵的上部窄下部宽的长条形乳黄色斑, 斑的顶端达额区; 上颚大部分乳黄色, 端部及齿褐色, 具3钝齿, 外齿较宽; 颜侧区中部各具一似三角形

乳黄色斑, 三角形斑之下为一小圆形乳黄色斑。唇基及额点刻深, 近椭圆形, 点刻间为纵刻纹; 颅顶、触角窝间及颊点刻密且深; 中胸背板及小盾片点刻较颅顶稀; 腹部点刻最细密; 臀板点刻更细, 几乎分不清点刻界限。体毛以浅褐色为主; 上唇被稀的浅褐色硬短毛; 上颚外缘具一排乳白色长毛; 触角第1节被稀疏的乳白色短毛; 颅顶、额被直立的黑褐色毛, 颅顶后缘并混有黄色毛; 颊、中胸背板、胸侧、后胸及并胸腹节、小盾片四周均密被浅褐色羽状长毛; 腹部被浅褐色匍伏状短毛, 第1—2节背板端部及第3节端缘为光滑褐色横带, 前者较后者宽, 第1—4节背

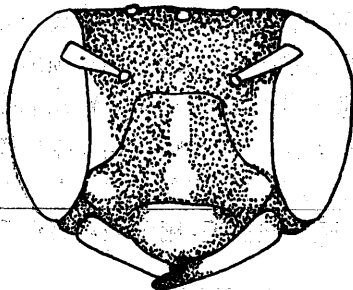


图2 云南长足条蜂 (*Elaphropoda yunnanensis* sp. nov.) 头部

板端缘被整齐的浅褐色短毛带,第5节被褐色毛,第2—5节腹板各被一横排浅黄色长毛;翅基片褐色,翅脉黑褐色,翅浅褐透明;臀板深褐色,宽平,后缘半圆形,两侧密被深褐色硬毛;足深褐至褐色,各足胫节、跗节外表面被黄色毛;后足胫节毛最长,腿节毛细长;前、中足胫节、跗节内表面及后足跗节内表面密被金黄色毛,后足基跗节外表面毛浅黄,端部毛黑褐色。

采访植物: 风仙花科 (Balsaminaceae) 锐齿风仙花 *Impatiens arguta* Hook.

正模♀,云南昆明,1982. IX. 3,杨大荣采。副模3♀♀,1♀云南昆明花红洞 2 200m, 1982. VIII. 27,何琬采;1♀维西县 1983. VIII. 29,何琬采;1♀宁蒗县 1983. IX. 15,何琬采。

本种近似黑跗长足条蜂 (*Elaphropoda nigrotarsa* Wu) 主要区别为:唇基强隆起,中央不具脊;后足基跗节外表面毛浅黄,端部毛黑褐色,非全部黑色。

参 考 文 献

- 吴燕如 1983 中国彩带蜂属四新种记述。动物分类学报 8(3): 274—279。
吴燕如 1979 中国回条蜂属及长足条蜂属的新种记述。昆虫学报 22(3): 343—348。
Liefertinck, M. A. 1966 Notes on some Anthophorine bees, mainly from the old world (Apoidea), *Tijdschr. Ent.* 109: 125—161.

TWO NEW SPECIES OF BEES FROM YUNNAN, CHINA
(HYMENOPTERA: APOIDEA)

He Wan

(*Kunming Institute of Zoology, Academia Sinica*)

Wu Yanru

(*Institute of Zoology, Academia Sinica*)

Two species of *Nomia* and *Elaphropoda* from Yunnan are described as new to science.

The type specimens are kept in the Kunming Institute of Zoology, Academia Sinica, part of paratypes are kept in the Institute of Zoology.

1. *Nomia (Lobonomia) trigonotarsis* sp. nov. (fig. 1).

Length ♂ 8—10 mm. Closely related to *Nomia (Lobonomia) megalobata* Wu, but differs as follows: The 5th segment of middle tarsus oval, not round; inner side of apex of hind tibiae with a small triangular projection, not rectangular; gonostylus wide and flat; 7th—8th sternites different as seen in fig. 1: b. c.

Holotype ♂, Yunnan, Lijiang Naxi Aut. County, I. IX. 1983. Coll. He Wan.

2. *Elaphropoda yunnanensis* sp. nov. (fig. 2).

Length ♀ 15—16 mm. Similar to *Elaphropoda nigrotarsa* Wu, but clypeus very convex, the center of it without carina; outer side of hind basitarsus covered with white-yellow hairs, apex with black-brown hairs, not whole black.

Holotype ♀, Yunnan, Kunming, 3. IX. 1982. Coll. Yang Da Rong.

Paratypes: 3♀♀, Kunming 2200 M. 27. VIII. 1982. 1♀, Coll. He Wan. Weixi County, 29. VIII. 1983. 1♀, Coll. He Wan. Ninglang Yi Aut. County, 15. IX, 1983. 1♀, Coll. He Wan.

KEY WORDS Yunnan, Lijiang, Kunming, *Apoidea*, *Nomia*, *Elaphropoda*.