

中国蜜蜂总科四新种记述*

(膜翅目:蜜蜂总科)

吴燕如

(中国科学院动物研究所, 北京)

本文记述蜜蜂总科四个新种,其中三种标本均由西藏日喀则农科所提供,另一种采自河北省小五台山。模式标本保存于中国科学院动物研究所,其中樟木准蜂部分模式标本保存于日喀则农科所。

樟木准蜂,新种 *Melitta changmuensis* sp. nov.

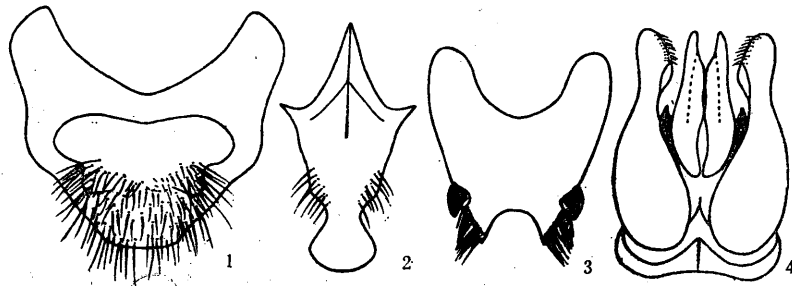


图1—4 樟木准蜂 *Melitta changmuensis* sp. nov. ♂

1. 第6腹板 (6th sternite) 2. 第7腹板 (7th sternite) 3. 第8腹板 (8th sternite)
4. 生殖节 (genitalia)

♂体长10—11mm。体黑色,腹部第1—5节背板端缘具白毛带。上颚二齿;唇基微隆起,端部被大而稀的刻点,基部较密,端缘光滑;颧眼距长宽相等;触角第1鞭节与第3节等长,但长于第2节;颅顶刻点细密;侧单眼外侧各具一小凹窝;胸部背板刻点小而密;并胸腹节中央小区革状;前足及中足胫节端部外侧具针状突起;腹部背板刻点较大而浅;腹部6—8节腹板及生殖器见图1—4。体被灰黄色毛,唇基及颜面密被浅黄色长毛,复眼内侧及颅顶被少量黑褐色毛;胸侧及并胸腹节密被浅黄色长毛;中胸背板及小盾片密被浅黄色毛(少数个体黄褐色)并杂有少量黑褐色长毛;足毛浅黄色,跗节内表面具金黄色毛刷;腹部第1节背板被浅黄色长毛,第2节毛较短,第3—6节背板被短的黑毛。触角第1鞭节漆黑色,余各节黑褐;翅基片、翅痣及翅脉黑褐色;距黄色,末跗节褐色,爪深褐色;腹部第1—5节背板端缘具宽的褐色带。

本文于1986年3月8日收到。

* 文中插图由姚健同志覆墨,谨致谢意。

正模♂, 西藏, 樟木口岸, 1984. IX. 9, 李爱华采。副模 9♂♂, 同正模。

本种近似中华准蜂 *Melitta sinensis* Wu, 主要区别为: 并胸腹节中央小区革状, 非较粗的网状皱褶; 腹部第 1—5 节背板端缘具宽的褐色带, 非仅边缘深褐色; 第 7—8 节腹板及生殖节结构不同。

黑腹准蜂, 新种 *Melitta nigrabdominalis* sp. nov.

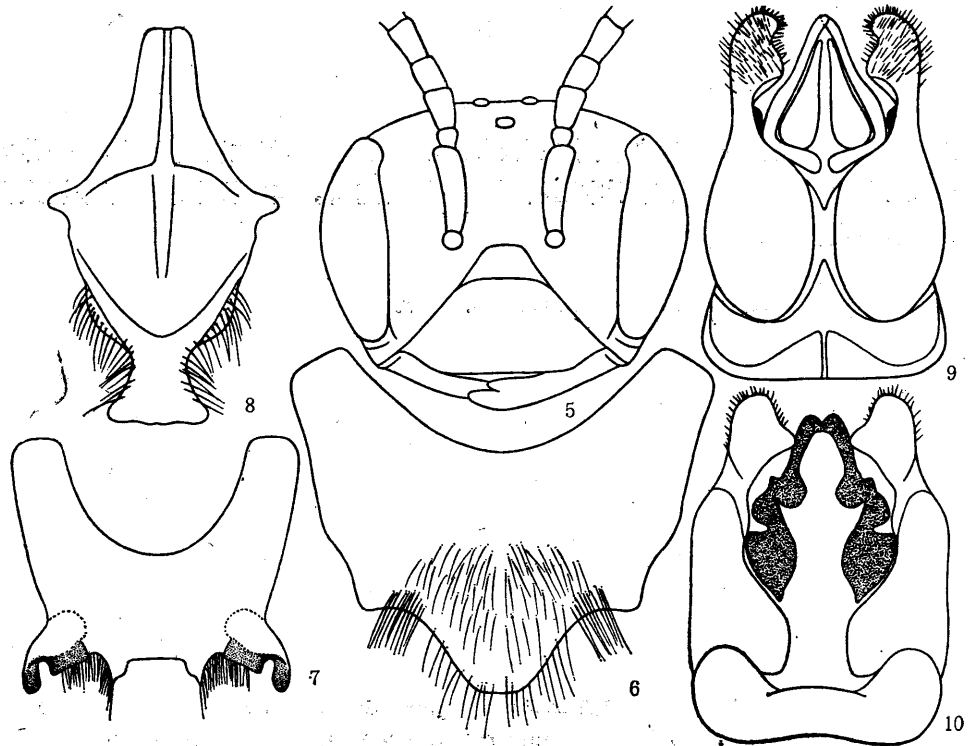


图 5—10 黑腹准蜂, 新种 *Melitta nigrabdominalis* sp. nov. ♂

5. 头部 (head) 6. 第 6 腹板 (6th sternite) 7. 第 7 腹板 (7th sternite) 8. 第 8 腹板 (8th sternite) 9. 生殖节背面 (genitalia, dorsal view) 10. 生殖节腹面 (genitalia, ventral view)

♂ 体长 14mm。黑色, 体被浅黄色长毛, 头及胸部毛黄色; 唇基及颜面密被浅黄色长毛; 复眼内侧, 触角柄节及颅顶杂有黑褐色毛; 中胸背板中部杂有黑褐色毛; 腹部第 1—2 节背板被浅黄色长毛, 第 3—7 节背板被短的黑毛; 腹部腹板及两侧被白色长毛; 足毛仅胫节及跗节内侧金黄色。唇基刻点较密, 端缘光滑; 上颚二齿; 触角第 1 鞭节稍长于第 2 节, 余各节等长; 颅顶刻点似唇基; 胸部刻点密; 腹部第 6—8 节腹板及生殖节见图 6—10。触角第 1 鞭节漆黑色, 余各节黑褐色; 翅基片褐色, 翅脉黑褐色; 腹部各背板端缘黑褐色; 足黑褐色; 距黄褐色。

正模♂, 河北, 小五台, 1964. VIII. 21, 韩宣恒采。

本种近似泰山准蜂 *Melitta taishanensis* Wu, 主要区别为: 腹部第 1—2 节背板被浅黄色长毛, 非第 1—3 节被灰白色长毛; 第 3—7 节背板被短的黑毛, 非第 4—6 节被较长的

黑毛;腹部背板不具毛带,非第2—4节具不明显的毛带;第6—8节腹板及生殖节有区别。

西藏花条蜂,新种 *Anthomegilla xizangensis* sp. nov.

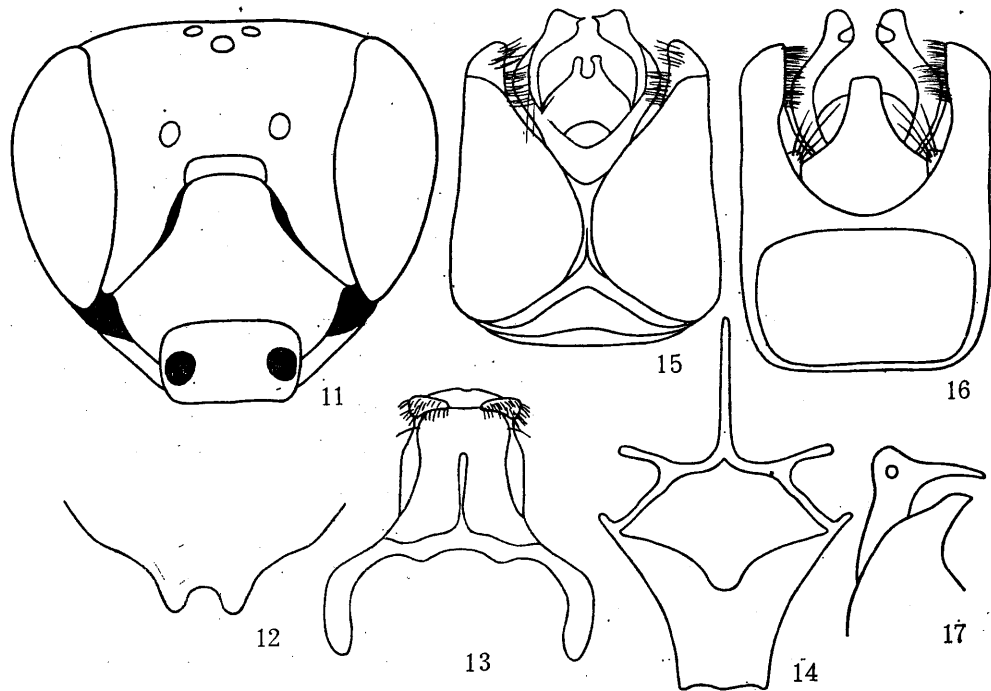


图11—17 西藏花条蜂,新种 *Anthomegilla xizangensis* sp. nov. ♂

11.头部(head) 12.第7背板(7th tergite) 13.第7腹板(7th sternite) 14.第8腹板(8th sternite) 15.生殖节背面(genitalia, dorsal view) 16.生殖节腹面(genitalia, ventral view) 17.生殖刺突侧面(gonostyli, lateral view)

♂体长11mm。体黑色,胸部及腹部第1节背板密被红褐色长毛,第3—7节背板毛黑色。头黑色,唇基(侧缘黑纹)、额唇基横斑、颜侧(触角窝以下)、上唇(中部两侧黑褐色圆斑)、触角柄节前表面一块斑均为浅黄色(图11);足的2—5跗节褐色;翅基片红褐色,翅脉黑褐色,距褐色,爪黑色。上唇横宽,宽为长的两倍,刻点粗大,浅而稀;唇基光滑,刻点粗大且稀;颧眼距宽稍大于长;触角第1鞭节长短于4+5+6,但长于4+5,2—10鞭节等长,光滑,表面基部均具一半圆形粗糙的压平区,末节端部扁平,上表面稍凹陷;前足2—4跗节宽短,末跗节膨大;后足距长,达基跗节一半;第7背板(图12)、第7—8腹板及生殖节见图13—17。上唇、唇基、颜侧被白色长毛;单眼后颅顶处、胸部背板及中胸侧板上半部、腹部第1—2节背板密被红褐色长毛;颊、胸侧下半部及腿节、胫节外侧被白色长毛;颊靠近复眼边缘及颅顶两侧角处均被少量黑毛;中足胫节端部内侧被一撮红褐色短毛。

正模♂,西藏,吉隆宗嘎,1984. VI. 30,平巴采。

本种近似中华花条蜂 *Anthomegilla sinensis* Wu, 主要区别: 体毛色不同,胸部及腹

部第1—2节背板密被红褐色长毛,非黄褐或灰黄色,第7背板、第7—8腹板及生殖节结构不同。

黄黑花条蜂,新种 *Anthomegilla flavonigra* sp. nov.

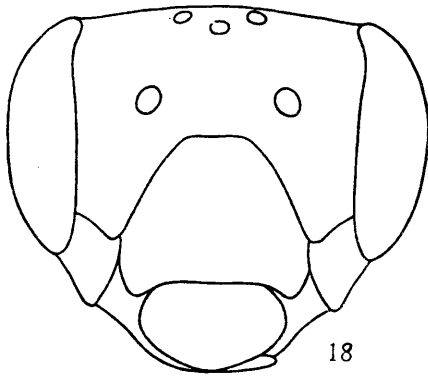


图18 黄黑花条蜂 *Anthomegilla flavonigra* sp. nov. ♀ 头部 (head)

♀体长12mm。体黑色,胸部及腹部第1节背板密被黄褐色长毛,第3—6节背板被黑毛。头黑色;上唇长与宽比为1.5:2,表面粗糙,具不规则的皱褶或大刻点;唇基基部及两侧刻点较密,中部稀,端缘刻点细密;颧眼距长稍短于宽;颜侧及颅顶刻点细密;侧单眼外具一平滑小区;触角第1鞭节等于2+3+4;2—10鞭节表面基部具一半圆形的粗糙压平区,各节等长,末节稍长;前足2—4跗节宽短,末跗节膨大;中足距长,约为基跗节长的一半。翅基片、各跗节及距均褐色;翅脉黑褐色。头部的上唇端缘、唇基、额唇基区、触角窝及颊均被白色长毛;颜侧被白及黑色混杂的毛;胸部背板、腹部

第1—2节背板密被黄褐色长毛;中胸背板杂有少量黑毛;胸侧及腹部第1—3节腹板端缘被白长毛;前足被白毛,中足腿节及胫节外侧被白色长毛,表面被短而整齐的白色及浅黄色绒毛,中足胫节及跗节内侧、后足腿节及跗节均被黄褐色毛,后足胫节毛最长,后足跗节端部毛伞黄褐色。

正模♀,西藏,康马县,1983. VIII. 9,薛乃光,尼玛金,小多采。

本种近似中华花条蜂 *Anthomegilla sinensis* Wu, 主要区别为:胸部及腹部第1—2节背板为浓密的黄褐色毛,非1—3节背板为灰黄色毛;第3—6节背板被黑毛,非4—6节为黑毛。

参 考 文 献

- 吴燕如 1978 中国准蜂科的研究及新种记述(膜翅目:蜜蜂总科)。昆虫学报, 21(4): 419—428。
 吴燕如 1982 蜜蜂总科,西藏昆虫, 2: 376—426。
 吴燕如 1985 蜜蜂总科,新疆托木尔峰生物 137—150 页。
 Friese, H. 1901 Die Bienen Europa's (Apidae europaeae). 6: 150—177.

FOUR NEW SPECIES OF BEES FROM CHINA (HYMENOPTERA: APOIDEA)

WU YAN-RU

(Institute of Zoology, Academia Sinica, Beijing)

In this paper 4 species of *Melitta* and *Anthomegilla* are reported from Xizang and Hebei as new to science. All the type specimens are deposited in the Institute of Zoology, Academia Sinica, Beijing.

1. *Melitta changmuensis* sp. nov. (figs. 1—4)

♂ Length 10—11 mm. Closely related to *Melitta sinensis* Wu, but the enclosure of propodeum schagreened, not scarce wrinkle; apical margin of 1st—5th abdominal tergites with broad brown band, not narrow one; 7th—8th sternites and genitalia different from *M. sinensis* Wu.

Holotype ♂, Xizang: Changmukouan (28.2°N, 86°E), 9. IX. 1984, Li Ai-hua. Paratypes 9♂♂, same as for holotype.

2. *Melitta nigrabdominalis* sp. nov. (figs. 5—10)

♂ Length 14 mm. Black, with yellow hairs, 3rd—7th abdominal tergites with short black hairs, without hair-bands. Close to *Melitta taishanensis* Wu, but 6th—8th sternites and genitalia quite different; abdominal tergites without hair-bands, not 2nd—4th with white hair-bands; 1st—2nd tergites with long yellowish hairs; not 1st—3rd with pale white hairs; 3rd—7th tergites with short black hairs, not 4th—6th with rather long black hairs.

Holotype ♂, Mt. Xiaowutai (39.5°N, 115°E), Hebei, 21. VIII. 1964, Hang Yin-heng.

3. *Anthomegilla xizangensis* sp. nov. (figs. 11—17)

♂ Length 11 mm. Similar to *Anthomegilla sinensis* Wu, but differs in the color of body; thorax and 1st—2nd abdominal tergites with dense red-brown long hairs, not brown-yellow or pale-yellow; 7th tergite and 7th—8th sternites and genitalia also different from *A. sinensis* Wu.

Holotype ♂, Xizang: Jilungzongga (28.5°N, 85.5°E), 30. VI. 1984, Ping Ba.

4. *Anthomegilla flavonigra* sp. nov. (fig. 18)

♀ Length 12 mm. Similar to *Anthomegilla sinensis* Wu, but thorax and 1st—2nd abdominal tergites with dense yellow-brown hairs, not 1st—3rd with pale-yellow hairs; 3rd—6th abdominal tergites with black hairs, not 4th—6th with black hairs.

Holotype ♀, Xizang: Kanma (28.5°N, 89°E), 9. VIII. 1983, Xue Nai-guang *et al.*