

## 中国花条蜂属的研究及新种记述(蜜蜂 总科:条蜂科)\*

吴燕如

(中国科学院动物研究所)

花条蜂属 (*Anthomegilla* Marikovskaja) 隶属于条蜂亚科。主要特征为: 雄性触角第3节等于4+5, 雌性等于4+5+6; 两性颞眼距均发达; 雄性上唇宽于长, 端缘具3个小突起, 中央者大, 两侧者小; 雌性上唇中部粗皱状; 雄性外生殖器的阳茎腹缺 (*sagittae*) 及生殖突基节 (*gonocoxite*) 端部延长, 阳茎基腹缺 (*volsella*) 为游离的骨片, 第8腹板端部突起针状。据 Marikovskaja (1976) 记载本属共两种: *Anthomegilla arctic* Morawitz 与 *Anthomegilla latigena* Morawitz。本文作者曾发表中华花条蜂 (*Anthomegilla sinensis* Wu, 1982), 而褐胸条蜂 (*Anthophora orophila* Cockerell) 及拟褐胸条蜂 (*Anthophora pseudorophila* Wu, 1982) 亦应归于本属。本文记述两新种: 北京花条蜂 (*Anthomegilla beijingensis* sp. nov.) 及四川花条蜂 (*Anthomegilla sichuanensis* sp. nov.), 为便于鉴别, 列出种检索表。

### 种 检 索 表

- ♂
- 1(4) 第7背板端缘近于平截状
  - 2(3) 头部斑均乳白色; 颅顶、胸部及腹部1—2节背板被黄褐色或灰白色长毛; 2—7节背板被黑色长毛, 不具其它花毛带; 11—12毫米 (mm); 新疆; 苏联(中亚) ..... 北方花条蜂 *Anthomegilla arctica* Morawitz
  - 3(2) 头部斑浅黄色; 胸部被浅黄褐色长毛, 杂有约二分之一的黑色长毛; 腹部第1节背板被灰白色长毛, 2—6节被黑色长毛, 2—5节背板端缘由灰白色长毛形成的窄毛带; 13毫米; 四川 ..... 四川花条蜂 *Anthomegilla sichuanensis* 新种
  - 4(1) 第7背板端缘具两个齿状突起
  - 5(6) 胸部被灰黄色长毛(杂有黑毛), 少数个体被黄褐色长毛; 腹部1—2节背板被灰白色长毛; 中单眼后被一撮直立的灰黄色—黄褐色长毛, 杂有少量黑毛; 3—6节背板被黑色长毛, 不具毛带;

本文于1984年5月收到。

\* 文中插图由姚健同志覆墨, 谨致谢意。

- 9—12 毫米; 西藏……………**中华花条蜂** *Anthomegilla sinensis* Wu
- 6(5) 胸部及腹部 1—2 节背板被黄褐色或红褐色长毛
- 7(8) 胸部被黄褐色杂有少量黑色长毛; 腹部 1—2 节背板被黄褐色长毛; 3—6 节背板被黑毛, 3—5 节背板端缘由灰白色长毛组成的窄毛带; 中单眼后被一撮直立的黄褐色长毛, 杂少量黑毛; 13 毫米; 北京……………**北京花条蜂** *Anthomegilla beijingensis* 新种
- 8(7) 胸部、腹部第 1 节及第 2 节背板两侧被红褐色长毛, 第 2 节中部杂有黑毛; 3—6 节背板被黑色长毛, 不具毛带; 颜侧(触角窝以下)黄斑上具黑斑; 中单眼后被一撮直立的黄褐色长毛; 杂大量黑毛; 13 毫米; 西藏……………**褐胸花条蜂** *Anthomegilla orophila* (Cockerell)
- ♀
- 1(2) 后足胫节毛刷白色; 腹部 1—3 节背板被黄褐色或灰白色长毛; 4—6 节被黑毛, 两侧为黄褐色或灰白色长毛; 11—12 毫米……………**北方花条蜂** *Anthomegilla arctica* Morawitz
- 2(1) 后足胫节毛刷他色
- 3(4) 后足胫节毛刷金黄色; 胸部被灰黄色杂有黑色长毛; 腹部 1—3 节背板被黄褐色长毛; 4—6 节背板被黑色长毛; 13—14 毫米……………**中华花条蜂** *Anthomegilla sinensis* Wu
- 4(3) 后足胫节毛刷红褐色; 胸部及腹部第 1 节背板被黄褐色长毛
- 5(6) 头部颜面被黑褐色毛, 仅单眼间及颅顶被黄毛; 腹部 3—6 节背板被黑色长毛; 12—13 毫米……………**褐胸花条蜂** *Anthomegilla orophila* (Cockerell)
- 6(5) 头部颜面被黄褐色毛, 仅复眼内侧及外侧被少量黑毛; 腹部第 3 节背板中部被黄褐色毛, 两侧为黑毛; 4—6 节背板被黑色长毛; 10.5 毫米; 西藏……………**拟褐胸花条蜂** *Anthomegilla pseudorophila* Wu

## 新 种 记 述

### 北京花条蜂 *Anthomegilla beijingensis* 新种

♂ 13 毫米。头宽于长(图 1); 上唇光滑具稀的粗大刻点, 端缘有 3 个小突起; 唇基及颜侧黄斑上刻点稀; 颞眼距宽于长, 光滑; 触角第 3 节等于 4 + 5; 足的末跗节长, 等于前三跗节的和; 腹部背板具较密的毛孔; 第 7 背板, 7—8 腹板及生殖节见图 2—6。体黑色, 上唇(端缘及基部两圆斑褐色)、唇基(端缘褐色)、颜侧(触角窝以下)、额唇基上一黄斑及触角柄节前表面均桔黄色; 翅基片、胫距及末跗节褐色。体毛长, 触角窝以下各部分被黄色长毛, 触角窝以上杂有黑褐色毛, 颊及颅顶被浅黄色长毛; 胸部背板及胸侧上半部密被黄褐色长毛, 杂少量黑毛; 胸侧下半部及足的基节、转节、腿节及胫节均被灰白色长毛; 腹部 1—2 节背板被黄褐色长毛, 3—6 节被黑色长毛, 3—5 节背板端缘由灰白色长毛形成的窄毛带; 腹板各节被白色长毛。

正模♂: 北京卧佛寺, 1961. IV. 13, 王书永, 丁香花。

本种近似中华花条蜂 (*Anthomegilla sinensis* Wu), 主要区别为: 胸部背板被黄褐色长毛, 杂少量黑毛, 非灰黄色; 3—6 节背板被黑长毛, 3—5 节背板端缘由灰白色长毛形成的窄毛带; 颜侧(触角窝以下)全部黄色, 不具黑斑; 7—8 节腹板及生殖节不同等。

### 四川花条蜂 *Anthomegilla sichuanensis* 新种

♂ 13 毫米。头宽于长(图 7); 上唇宽于长, 端缘有 3 个小突起, 刻点稀; 唇基及颜侧黄

斑上刻点较稀;上颚2齿;触角第3节等于4+5;第7背板端缘平直,中央稍凹(图8),  
7—8节腹板及生殖节见图9—13。体黑色,头部的唇基、上唇(端缘及基部两圆斑褐色)、

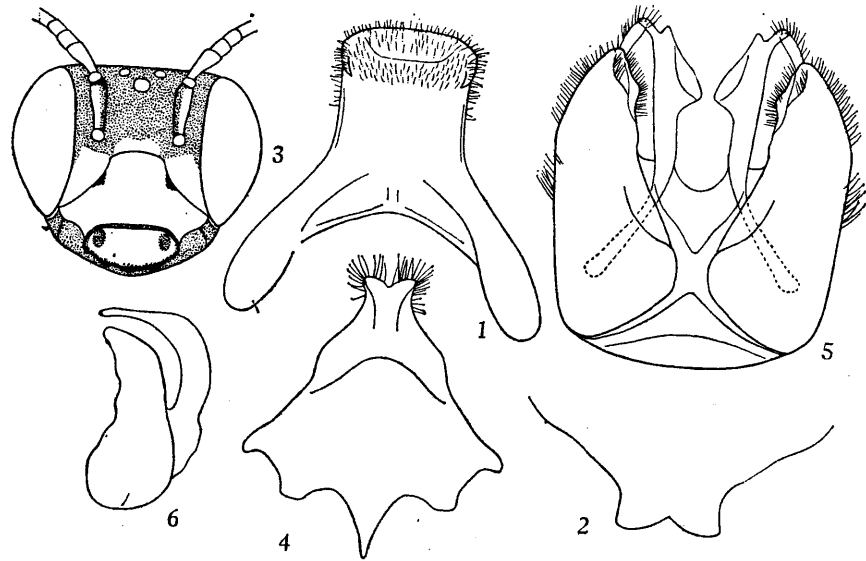


图1—6 北京花条蜂 *Anthomegilla beijingensis* sp. nov.  
1.第7腹板; 2.第7背板; 3.头部; 4.第8腹板; 5.生殖节;  
6.生殖突基节及阳茎腹侧侧面观。

颜侧(触角窝以下)、额唇基上一横斑及触角柄节均黄色;触角2—4节黑色,余各节黑褐色,爪的端半部黑色。体毛长,唇基两侧被白色长毛;颜侧及触角窝间被白毛,杂有黑色长毛;中单眼后具一撮直立的黑长毛,杂有少量黄褐色长毛;胸部被浅黄褐色长毛,杂有约二分之一的黑毛;颊被白毛,近复眼外缘被少量黑毛;足被白毛;跗节内侧被金黄色毛;腹部

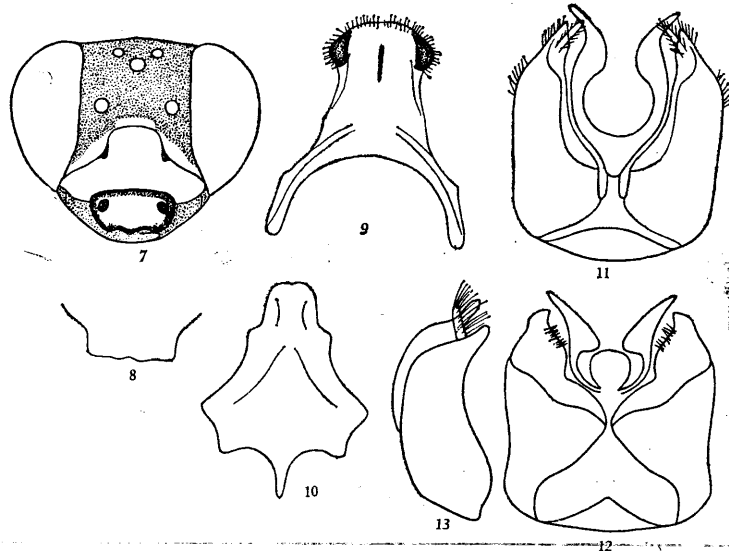


图7—13 四川花条蜂 *Anthomegilla sichuanensis* sp. nov.  
7.头部; 8.第7背板; 9.第7腹板; 10.第8腹板; 11.生殖节(背面观);  
12.生殖节(腹面观); 13.生殖突基节及阳茎腹侧侧面观。

第1节背板被灰白色长毛; 2—6节背板被黑色长毛, 2—5节背板端缘由白色长毛组成的窄毛带。

正模♂: 四川乡城, 2900米, 1982. VI. 18, 王书永, 蔷薇科。

本种近似中华花条蜂 (*Anthomegilla sinensis* Wu), 主要区别为: 头部中单眼后被一撮直立的黑毛, 杂少量黄褐色毛, 非白毛杂少量黑毛; 胸部被浅黄褐色长毛, 杂二分之一黑毛, 非灰黄色毛; 腹部2—5节背板端缘由白毛形成的窄毛带, 非全部黑毛; 第7背板及7—8节腹板、生殖节不同等。

### 参 考 文 献

- 吴燕如 1982 西藏昆虫. 2: 412—418页. 科学出版社。  
吴燕如 1984 云南条蜂科一新种. 动物学研究 5(1): 25—27。  
Friese, H. 1897 Die Bienen Europa's III.  
Мариковская, М. А. 1976 К Систематике пчелиных Трибы Anthophorini (Hymenoptera, Apoidea, Anthophoridae). Энтом. Обзор., LV, 3: 684—690.  
Федченко, А. П. 1875 Путешествие в Туркестан II, 5: 1—44.

## A STUDY ON *ANTHOMEGILLA* FROM CHINA WITH DESCRIPTIONS OF TWO NEW SPECIES (APOIDEA: ANTHOPHORIDAE)

WU YAN-RU

(Institute of Zoology, Academia Sinica)

The present paper deals with 5 species of *Anthomegilla* from China, among which 2 are described as new to science. *Anthophora orophila* Cockerell and *Anthophora pseudorphila* Wu are transferred to *Anthomegilla*. A key to 5 species of *Anthomegilla* is given.

### *Anthomegilla beijingensis* sp. nov. (Figs. 1—6)

♂ Length 12 mm. Closely related to *Anthomegilla sinensis* Wu, but differs as following: thorax covered with long yellowbrownish hairs, mixed with a few black hairs, not plae yellow; 3rd-6th abdominal tergites with long black hairs, apical margin of 3rd-5th with long white hairs; paraocular area (below antennae sockets) yellow, without black mark; 7th tergite, 7th-8th sternites and genitalia as illustrated in figs. 2—6.

Holotype ♂, Beijing, IV, 13, 1961, Wang Shu-yong. *Syringa* sp.

### *Anthomegilla sichuanensis* sp. nov. (Figs. 7—13)

♂ Length 13 mm. Similar to *Anthomegilla sinensis* Wu, but differs by: behind the middle ocellus with a tuft black hairs, mixed with yellow-brown hairs, not white mixed with a few black hairs; thorax covered with long pale yellow-brown hairs, mixed with about 1/2 black hairs, not pale yellow; apical margin of 2nd-5th abdominal tergites with white hairs, not whole with black; 7th tergite, 7th—8th sternites and genitalia as illustrated in figs. 8—13.

Holotype ♂, Xiangcheng, Sichuan, 2900 m, VI, 18, 1982, Wang Shu-yong. Rosaceae.  
All type specimens are kept in the Institute of Zoology, Academia Sinica.