

横断山蜜蜂四新种记述(膜翅目:蜜蜂 总科)*

吴燕如

(中国科学院动物研究所)

本文记述 1983 年采自横断山的四新种,模式标本保存于中国科学院动物研究所。

1. 黑毛拟隧蜂 *Halictoides (Cephalictoides) carbopilus* 新种(图 1)

♀, 6 毫米 (mm), 体黑色。头部(触角窝以下)闪蓝色光泽;胸及腹部黑色;翅脉及翅痣褐色;腹部第 1—5 节端缘褐色。头(图 1)长宽几相等;唇基端缘两侧呈角状,刻点粗且较大,点间距小于直径,中央稀,前缘光滑;额唇基密被细小而浅的刻点,中央光滑无刻点;触角窝间隆起呈棱形;颜侧(触角窝以下)刻点较唇基密;颜面靠近复眼内侧各具一块椭圆形的压平区,其宽为复眼至触角窝距离的 1/2,长约为复眼长的 1/2,光滑具大而稀的刻点;侧单眼至颅顶边缘距离稍短于侧单眼至复眼的距离(3:4),为侧单眼间距的 2 倍;头长;触角柄节长为本节最宽处的 3 倍,第 2 节球形,第 3 与第 2 节等长,以下各节宽扁,向端部渐粗;中胸及小盾片刻点密;并胸腹节中央小区具较稀的细纵纹;腹部第 1 节背板光滑闪光仅具极少刻点;第 2—4 节背板端缘光滑,具不明显的细横纹,各节基部具小而稀的刻点,中部具大而稀的刻点。头、胸及腹部背面被黑毛;颊及胸侧被黑褐色长毛;第 2—4 节背板基部两侧被细小白毛;足毛黑至黑褐色,后足腿节及胫节内侧被浅黄色长毛;腹板毛黑色;臀伞黑色。

正模♀: 四川若尔盖, 3450 米, 1983. VIII. 31, 张学忠。

本种近似粗腿拟隧蜂 (*Halictoides (Cephalictoides) latifemurinis* Wu), 主要区别为: 体毛黑色, 仅后足腿节及胫节内侧被浅黄色毛; 并胸腹节及其两侧、腹部腹板边缘两侧及足的部分被黑至黑褐色毛, 非白色; 侧单眼至颅顶边缘短于侧单眼至复眼的距离(3:4); 侧单眼间距与侧单眼至颅顶边缘距离等长。

2. 光腹拟隧蜂 *Halictoides (Cephalictoides) glaboabdominalis* 新种(图 2)

♀, 6.5 毫米。体色与毛色均似黑毛拟隧蜂, 主要区别为: 头部颜侧下角及触角窝以

本文于 1984 年 4 月收到。

* 插图由姚健同志覆墨, 特此致谢。

上部分蓝色闪光;额唇基刻点较大而稀,中央光滑;复眼(图2)内侧压平区较宽大,超过复眼至触角窝间距离的一半,长也超过复眼长度一半;侧单眼至复眼的距离明显长于侧单眼至颅顶边缘的距离(11:5)及侧单眼间距(11:5:5);额唇基隆起弱;腹部第1背板光滑,几无刻点;第2—4节背板基缘被细小白毛;后足腿节内侧及胫节(外侧基部毛栗色)被白毛。

正模♀: 四川德格马尼干戈, 3000米(m), 1983. VII. 10, 张学忠。

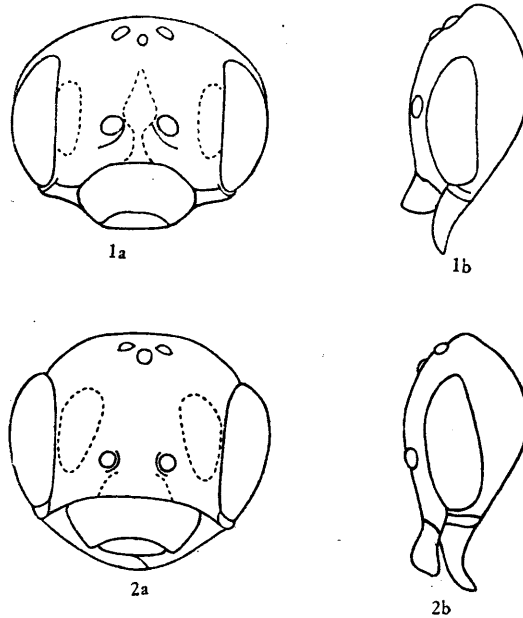


图1—2 两种隧蜂的头部

1. 黑毛拟隧蜂 *Halictoides (Cephalictoides) carbopilus* sp. nov. 2. 光腹拟隧蜂 *Halictoides (Cephalictoides) glaboabdominalis* sp. nov.

3. 马尔康黄斑蜂 *Dianthidium barkamensis* 新种(图3—9)

♂, 7毫米, 黑色具黄斑。头部(图3), 唇基、上颚(除端缘)、颜侧均为象牙白色, 颅顶两侧各具一细的浅黄色纹; 腹部第1—5节背板具象牙白斑纹, 第1、4、5节纹中断, 第2、3节具两侧斑; 第6节背板中央具一倒三角形斑; 第7节背板两侧齿端部浅黄色; 前足及中足胫节内面及上表面及基附节均红黄色; 后足基附节内侧及边缘红黄色; 距红黄色; 翅基片大部分红黄色。唇基宽稍大于长, 唇基及颜侧黄斑上刻点较额及颅顶稀; 上颚2齿; 触角第1节长等于第2—5节的和; 第2节与第3节等长, 第4节最短; 中胸背板刻点密集; 腋片位于小盾片两侧(图4), 小盾片端缘圆, 稍突出, 基部中央刻点较稀, 大部分刻点与中胸相同; 腹部第1—5节背板刻点较胸部稀, 基半部更稀; 第6节背板两侧刻点较密, 排列为斜皱状, 中部黄斑上刻点很稀而浅; 端缘两侧呈齿状突起, 中部稍突; 第7背板端部具3齿(图5), 中部的齿长于两侧, 而侧齿钝; 第7—8节腹板及生殖节见图6—9。头、胸及足均被白毛; 腹部背板被短而稀的黑毛, 两侧被稀的白毛, 腹部端缘被白色较长的毛; 中足及后足基附节内表面被金黄色毛。

正模♂: 四川马尔康, 2700米, 1983. VII. 22, 张学忠。

近似 *Dianthidium bifoveolatum* Alfken, 主要区别为: 头及腹部斑为象牙白色, 非黄色; 翅基片大部分红黄色, 非黑褐色; 腹部第 1—5 节斑纹中断, 非 3—5 节为连续的纹; 第 7 背板两侧齿宽而钝, 非小而尖等。

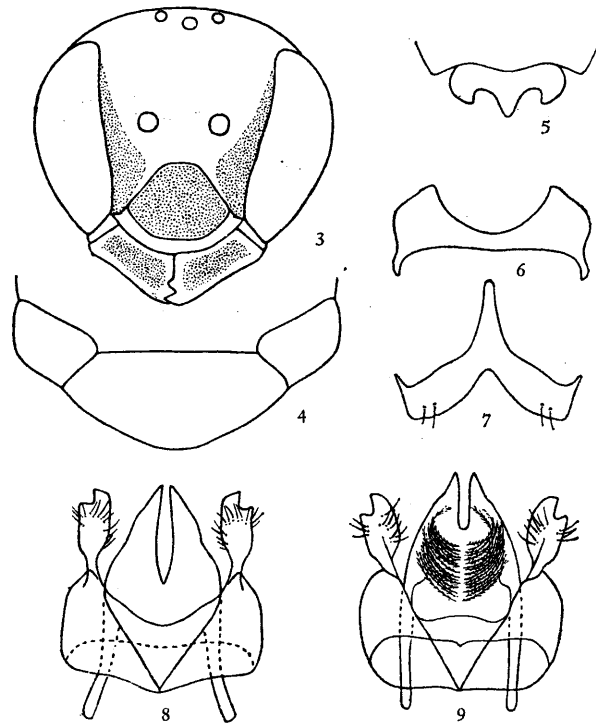


图 3—9 马尔康黄斑蜂 *Dianthidium barkamensis* sp. nov.
3. 头部; 4. 小盾片; 5. 第 7 背板; 6. 第 7 腹板; 7. 第 8 腹板;
8—9. 生殖节(背面及腹面观)。

4. 四川迴条蜂 *Habropoda sichuanensis* 新种 (图 10)

♀, 11 毫米, 体黑色。上唇基部两侧圆突起, 上颚大部分, 触角鞭节, 翅基片及翅痣、腹部第 1—5 节背板端缘、第 1—5 节腹板端缘及足均褐色。上颚 2 齿; 上唇端缘中央具半圆形凹陷, 唇基闪光, 刻点细而稀, 不均匀, 中部稀; 触角第 1 节稍短于以下三节的和 (4:5); 腹部背板具细小而密的毛孔。上唇中央及上颚外侧被黄色硬毛; 头部颜侧被灰白色软毛, 杂有直立的黑褐色长毛; 前单眼前后被直立的黑色长毛, 杂少量灰白毛; 颊及胸侧及腹部第 1 节被灰白色长毛; 颅顶及胸部密被黑褐及灰白色混杂的长毛; 腹部第 1 节背板端缘、第 2 节背板及第 3 节背板大部分被黑褐色长毛; 第 2—3 节背板两侧及第 3 背板端部、第 4 背板及第 5 背板两侧被灰白色长毛, 第 4 背板杂有少量黑褐色毛, 第 5 背板端部及第 6 背板两侧毛红黄色; 腹部腹板端缘被灰白色长毛; 前足和中足的基、转、腿节及后足基节被白色长毛; 前及中足胫节外侧、前足跗节外侧被黄毛, 端部很密; 中足胫节外侧被浅黄色毛, 侧缘被栗色长毛; 后足胫节及基跗节密被黄色长毛, 胫节内侧为黑长毛, 基跗节内侧毛金黄色。

正模 ♀: 四川泸定新兴, 1920 米, 1983.VI. 15, 张学忠。

本种近似峨眉迴条蜂 (*Habropoda omiensis* Wu), 主要区别为: 胸部密被黑褐及灰白色混杂的毛, 非黄色杂少量黑褐色长毛; 腹部第 2—3 节背板以黑褐色毛为主, 杂少量白毛; 第 4 背板以白毛为主, 杂少量黑褐毛, 非密被黄毛; 足毛以灰白等浅色毛为主, 非黑褐色毛。

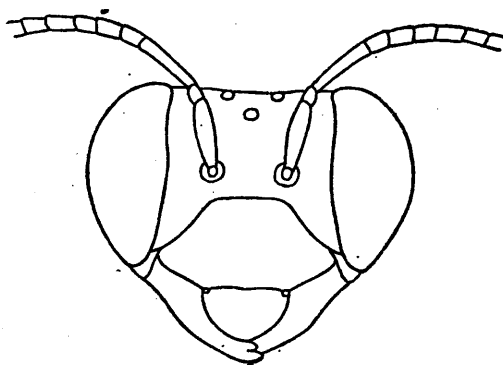


图 10 四川迴条蜂 *Habropoda sichuanensis* sp. nov. 头部

FOUR NEW SPECIES OF BEES FROM HENGDUAN MOUNTAIN OF CHINA (HYMENOPTERA: APOIDEA)

WU YAN-RU

(Institute of Zoology, Academia Sinica)

Four species of bees collected from Hengduan mountain are described as new to science. All the type specimens are deposited in the Institute of Zoology Academia Sinica.

1. *Halictoides (Cephalictoides) carbopilus* sp. nov. (Fig. 1)

♀ Length 6 mm. Similar to *Halictoides (Cephalictoides) latifemurinis* Wu, but differs from it by: hairs on body black, only inner surface of tibiae and femora with yellowish hairs; propodeum and lateral surface, each side of apical margin of abdominal sternites and part of legs covered with black or black-brown hairs, not white; distance between ocelli and the margin of vertex shorter than distance of ocello-ocular (3:4); distance between posterior ocelli equal to distance from one of ocelli to posterior margin of vertex.

Holotype ♀, Zoige, Sichuan, 3450 m, VIII, 31, 1983, Chang Xue-zhong.

2. *Halictoides (Cephalictoides) glaboabdominalis* sp. nov. (Fig. 2)

♀ Length 6.5 mm. Closely related to *Halictoides (Cephalictoides) carbopilus* Wu, but differs from it by: punctures on the supraclypeal area larger and sparser, center smooth; the width of the paraocular fovea more than 1/2 length from inner margin of eyes to antennal socket, distance between ocelio-ocular longer than distance from ocellus to posterior margin of vertex and distance between ocelli (11:5:5); 1st abdominal tergite smooth, with a few punctures; apical margin of 2nd-4th abdominal tergites with thin white hairs; inner surface of hind femora and tibiae with white hairs, except basal part of tibiae with chestnut hairs.

Holotype ♀, Dege Manigago, Sichuan, 3000 m, VII, 10, 1983, Chang Xue-zhong.

3. *Dianthidium barkamensis* sp. nov. (Figs. 3—9)

♂ Length 7 mm. Similar to *Dianthidium bifoveolatum* Alfken, but the spot on head and abdomen ivory-white, not yellow; the most part of tegulae red-yellow, not black-brown; the stripe on 1st-5th abdominal tergites interrupted, not continued; the lateral teeth of 7th tergite wide and truncate, not sharp and small.

Holotype ♂, Barkam, Sichuan, 2700 m, VII, 22, 1983, Chang Xue-zhong.

4. *Habropoda sichuanensis* sp. nov. (Fig. 10)

♀ Length 11 mm. Closely allied to *Habropoda omeiensis* Wu, but differs from it by: thorax with dense black-brown and mixed with pale hairs, not yellow mixed with black-brown hairs; hairs on 2nd-3rd abdominal tergites black-brown but mixed with a few white hairs; 4th tergite with white hairs and mixed with a few black-brown hairs, not dense yellow hairs; hairs on legs pale, not black-brown.

Holotyp ♀, Luding (Xinxing), Sichuan, 1920 m, VI, 15, 1983, Chang Xue-zhong.