

# 横断山蜜蜂两新种\*

(蜜蜂总科:条蜂科)

吴燕如

(中国科学院动物研究所)

本文记述采自横断山区四川境内条蜂科的两个新种。模式标本保存于中国科学院动物研究所。

宽附泽条蜂,新种 *Heliophila latitarsalis* sp. nov. (图1—9)

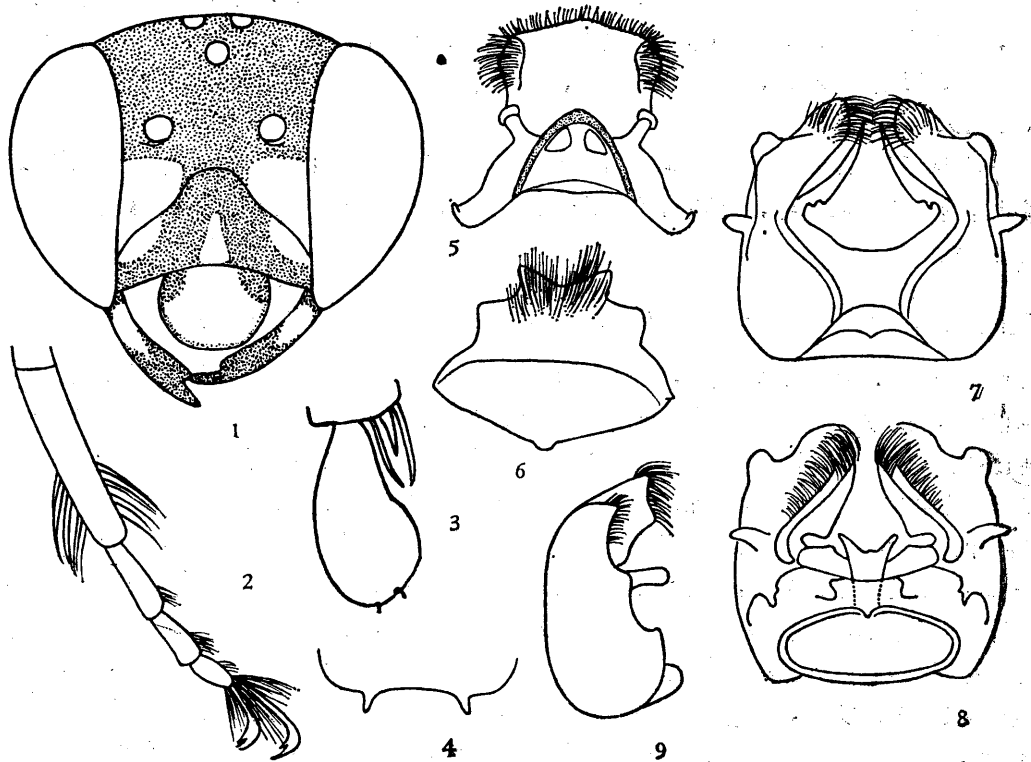


图1—9 宽附泽条蜂,新种 *Heliophila latitarsalis* sp. nov.

- 1. 头部 (head)
- 2. 中足附节 (tarsus of middle leg)
- 3. 后足基附节 (basitarsus of hind leg)
- 4. 第7背板 (7th tergite)
- 5. 第7腹板 (7th sternite)
- 6. 第8腹板 (8th sternite)
- 7. 生殖节背面 (genitalia, dorsal view)
- 8. 生殖节腹面 (genitalia, ventral view)
- 9. 生殖节侧面 (genitalia, lateral view)

本文于1984年5月14日收到。  
文中插图由姚健同志覆墨,特此致谢。

♂体长 8—9 毫米。体黑色,头部(图 1)、上颚基部、上唇(基部具二黑斑)、唇基端部中央三角斑(少数为断续条状)、颜侧(触角窝以下)、触角柄节前表面均奶白色;前、中足 2—4 跗节、后足 1—4 跗节均褐色。上颚二齿;上唇及唇基刻点浅而稀;触角 3 = 4 + 5。中足跗节均延长,中足基跗节与胫节等长;后足胫节端部内侧具一刺状突起;突起两侧各具一距;后足基跗节宽扁,端缘圆(图 3),内表面中部具宽的纵隆起,其上密被黑毛。腹部第 7 背板、6—8 腹板及生殖节见图 4—9。颜侧、颊被白长毛,触角窝及单眼周围被黑色直立长毛;胸部及腹部第 1 节黄褐色具黑毛;腹部第 2—6 节背板被稀的黑短毛,端缘及两侧被黄短毛;足被浅黄色毛,中足基跗节端半部两侧被黑色长毛,末跗节被黑毛(图 2)。

♀体长 10 毫米,形态特征似♂,主要区别为:唇基全黑色,上唇中部具纵向宽的乳白斑,上颚基半部具乳白色斑;足正常,后足基节不宽扁,后足胫节及基跗节被较长的白毛,胫节及基跗节内表面及基跗节外表面端部被黑褐色毛;腹部第 1 节背板被浅黄色杂黑色长毛,第 2—5 节背板被细小的黄毛,端缘较密,形成毛带状;第 5 节背板端缘中部被黑褐色较长的毛。

正模♂,四川康定,1,980 米,1983. VI. 22, 王书永采。配模♀,同上。副模: 1♂,康定,2,500 米,1983. V. 2, 陈元清采; 2♂♂,康定瓦斯沟,1,450 米,1983. VI. 22, 张学忠采; 1♂,巴塘,2,600 米,1983. VIII. 14, 王书永采; 1♂,云南德钦美丽石,2,200 米,1982. VII. 19, 张学忠采。

本种近似 *Anthophora barbipes* Fedtschenko, 但本种雄虫后足基跗节宽且扁平,端缘宽圆,腹部腹板被白毛,非黑毛。雌虫胫距黑褐色,非浅褐色;腹部腹板被浅黄毛,中央不被黑毛。

#### 叉胫条蜂,新种 *Anthophora furcotibialis* sp. nov. (图 10—18)

♂体长 14 毫米。体黑色,头部(图 10)、唇基(两侧各具一长条黑斑)、上唇(基部两个圆黑斑,端缘具黑边)、上颚中部一块斑、颜侧(触角窝以下)、触角柄节前表面、额唇基上一横斑均桔黄色;翅基片及翅脉黑褐色;后足胫节内侧突起褐色,第 2—5 跗节深褐色。上颚二齿;上唇宽大于长,上唇、唇基、颜侧光滑具浅而稀的刻点。触角第 3 节等于 4 + 5 + 6。中足基节具一长刺突;后足(图 11)转节具短的刺突,后腿节粗大,后胫节端部内侧具一末端分叉的片状突起,后足胫节距短而扁;足的中垫细长。第 7 背板(图 12)端缘平直,6—8 腹板及生殖节见图 13—18。头及胸部毛较长,上唇两侧、上颚外缘被白色长毛,唇基及颜侧被白色及混杂黑色直立的毛;触角窝周围被浅黄及黑色直立的毛,单眼周围及颊顶被浅黄色长毛,颊被白色长毛;胸部及腹部第 1 节被浅黄及黑色混杂的长毛,足被白色毛,以后足毛最长;腹部第 2—5 节背板被黑毛,第 2 节基部被稀的白色长毛,第 2—5 节背板端缘具白毛带。

正模♂,四川乡城,2,900 米,1982. VI. 17, 王书永采。

本种近似 *Anthophora gracilipes* Morawitz, 但中、后足基节均具刺突,后足胫节端部内侧具叉状突起,第 6—8 腹板及生殖节均不同。

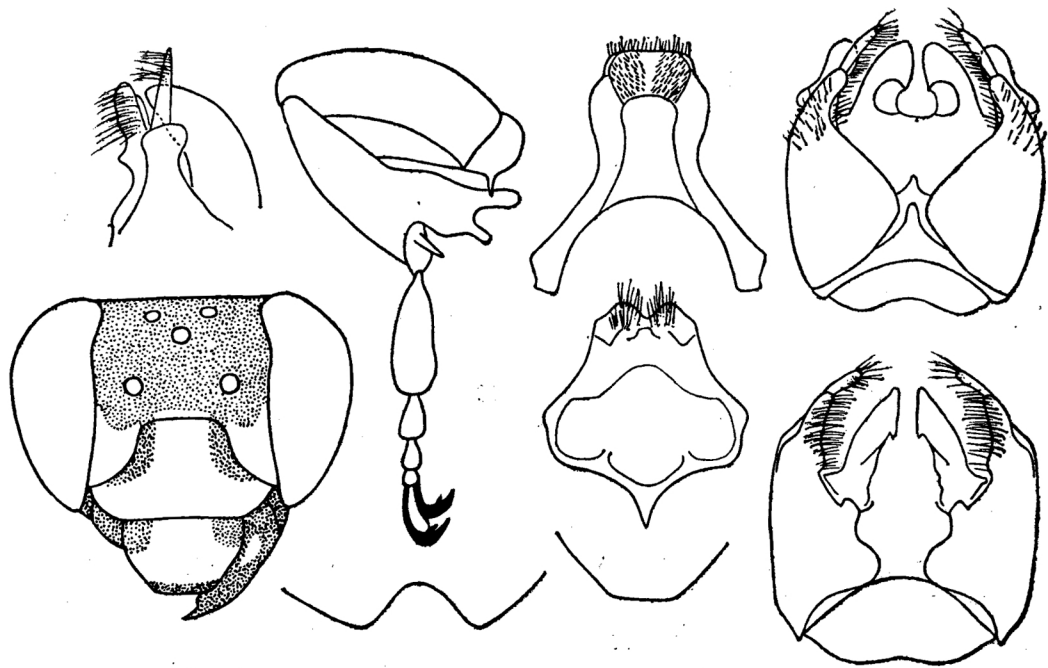


图 10—18 叉胫条蜂, 新种 *Anthophora furcotibialis* sp. nov.

10. 头部 (head) 11. 后足 (hind leg) 12. 第 7 背板端缘 (apical margin of 7th tergite) 13. 第 6 腹板端缘 (apical margin of 6th sternite) 14. 第 7 腹板 (7th sternite) 15. 第 8 腹板 (8th sternite) 16. 生殖节背面 (genitalia, dorsal view) 17. 生殖节腹面 (genitalia, ventral view) 18. 生殖刺突及阳茎腹缺侧面 (gonostylus and volsellae, lateral view)

### 参 考 文 献

- 吴燕如 1982 西藏昆虫, 第二册, 412—418 页。科学出版社。  
 吴燕如 1984 云南条蜂科一新种。动物学研究 5(1): 25—27。  
 Friese, H. 1897 Die Bienen Europá's (Apidae europaeae). 3: 1—311.  
 Гуссаковский, В. В. 1935 Апидологические заметки Труды Зоол. ИНСТ. АН СССР 2: 735—757.  
 Федченко, А. Л. 1875 Путешествие в Туркестан. 2(5): 1—44.

## TWO NEW SPECIES OF BEES FROM THE HENGDUAN MOUNTAINS

(APOIDEA: ANTHOPHORIDAE)

WU YAN-RU

(Institute of Zoology, Academia Sinica, Beijing)

In this paper two new species of Anthophoridae, collected from the Hengduan Mountains in Sichuan and Yunnan Provinces, are described. The type specimens are kept in the Institute of Zoology, Academia Sinica.

### 1. *Heliophila latitarsalis* sp. nov. (figs. 1—9)

♂ 8—9 mm, ♀ 10 mm. Similar to *Anthophora barbipes* Fedtschenko, but differs in the hind basitarsus of male being broad and flat, with apical margin broadly rounded; abdominal sternites covered with white instead of black hairs; tibial spur of female black-brown, not pale brown; abdominal sternites of female covered with pale yellow hairs, without black hairs in center.

Holotype ♂, Kangding (30°N, 102°E), Sichuan, 1980 M, 22. VI. 1983, Wang Shu-yong. Allotype ♀, same as above. Paratypes: 1 ♂, Kangding, 2500 M, 2. V. 1983, Chen Yuan-qing; 2 ♂♂, Kangding, Wasigou, 1450 M, 22. VI. 1983, Chang Xue-zhong; 1 ♂, Batang (32°N, 97°E), 2600 M, 14. VIII. 1983, Wang Shu-yong; 1 ♂, Deqen (28°30'N, 98°50'E), Yunnan, 2200 M, 19. VIII. 1982, Chang Xue-zhong.

### 2. *Anthophora furcotibialis* sp. nov. (figs. 10—18)

♂ 14 mm. Closely related to *Anthophora gracilipes* Morawitz, but differs in the fore and middle tarsi with long spine-like process, the inner apical portion of hind tibiae bifurcate at apex; the 6th—8th abdominal sternites and genitalia different in structure.

Holotype ♂, Xiangcheng (28°55'N, 99°40'E), Sichuan, 2900 M, 17. VI. 1982, Wang Shu-yong.