

中国黑卵蜂属五新种记述*

(细蜂总科:缘腹细蜂科)

吴燕如 陈泰鲁

(中国科学院动物研究所)

本文记述黑卵蜂属5个新种。新种模式标本保存于中国科学院动物研究所。

1. 地虎黑卵蜂 *Telenomus euxoae* 新种

雌 体长0.54—0.62毫米。体黑色,但触角和足黑褐色,附节1—4节黄褐色。头宽于胸,其宽约为头长的3倍,复眼具短毛,触角(图1)11节,第1节长为宽的4.6倍,为第

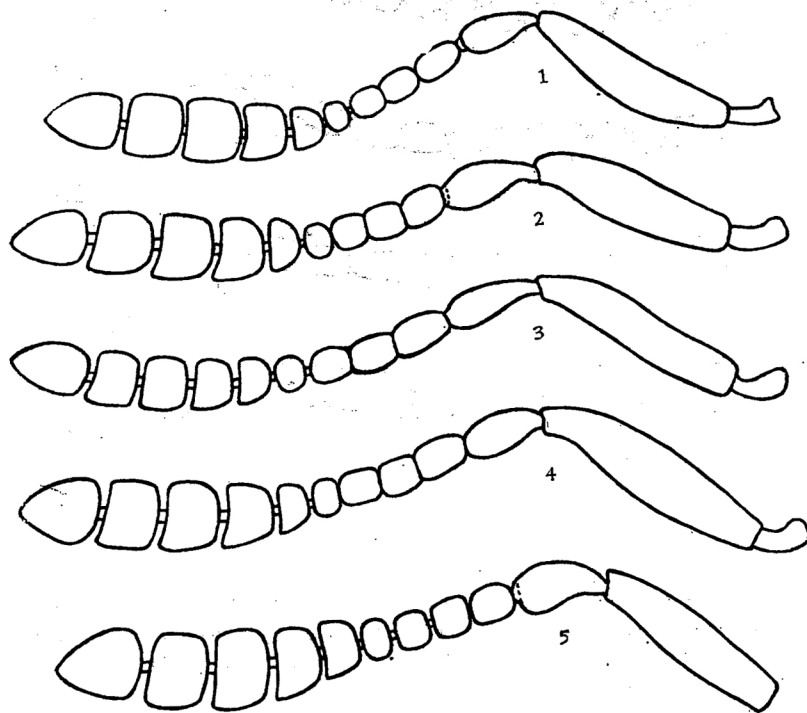


图1—5 雌蜂触角

1.地虎黑卵蜂 *Telenomus euxoae* 新种 2.油桐尺蠖黑卵蜂 *Telenomus buzurae* 新种 3.蠹蛾黑卵蜂 *Telenomus holcoceri* 新种 4.二点螟黑卵蜂 *Telenomus chilotraeae* 新种 5.柑桔卷蛾黑卵蜂 *Telenomus adoxophyae* 新种

本文于1983年7月收到。

* 本文插图由姚健同志复墨,特此致谢。

2节长的2.5倍;第2节长为宽的1.5倍,为第3节长的1.2倍;第3节长为宽的1.5倍,为第4节长的1.2倍;第4节稍长于第5节;第6节最小,椭圆形;7—11节组成棒状部,9和10节近方形,第9节以1.8倍宽于第3节,第11节长为宽的1.5倍,为第10节长的1.4倍。额光滑,后头向内弯入,头顶无脊。胸部卵圆形拱起,具刻点和细毛,小盾片半月形,微拱起。腹部稍宽于胸,第1和第2节背板基部具纵脊沟,腹部稍短于胸部,末端平截状。

雄 体长0.58毫米。体色似雌,腹部比胸部短小,触角(图6)12节,第1节长为宽的6倍,为第2节长的2.4倍;第2节为第3节长的1.4倍;第4和第5节大小相等;6—11节呈念珠状;第12节为第11节长的2倍。雄性外生殖器(图11):阳基的长度为基环4倍,为最宽处的3.4倍;基环长宽相等;腹侧突呈倒“U”字形内凹;侧叶在抱器基部附近具突起;抱器上具爪3个,其中2个较大。

正模:♀,配模:♂,副模:2♂♂,4♀♀,内蒙巴彦淖尔盟,1979. IX. 20,张廉采。

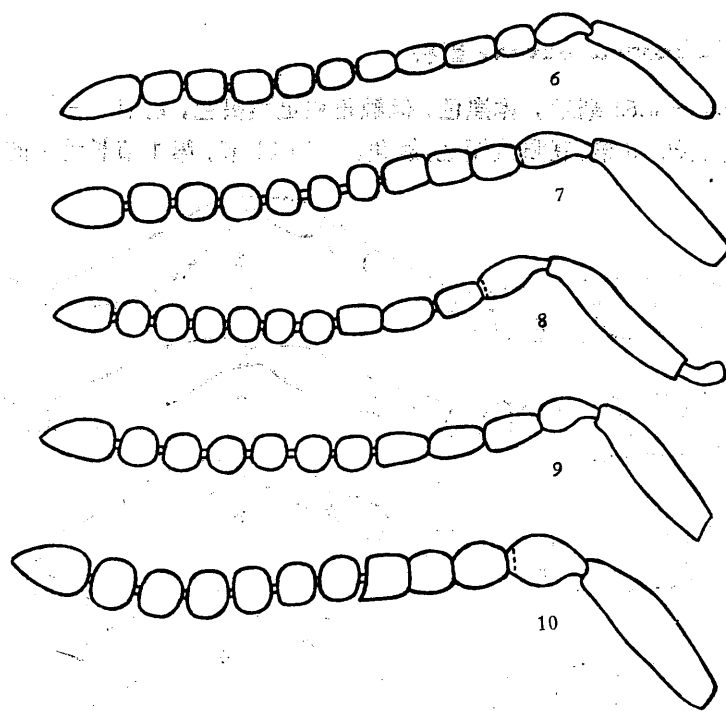


图6—10 雄蜂触角

- 6.地虎黑卵蜂 *Telenomus euxoae* 新种 7.油桐尺蠖黑卵蜂 *Telenomus buzurae* 新种
8.蠹蛾黑卵蜂 *Telenomus holcoceri* 新种 9.二点螟黑卵蜂 *Telenomus chilotraeae* 新种
10.柑桔卷蛾黑卵蜂 *Telenomus adoxophyae* 新种

寄主 黄地老虎 (*Euxoa segetum* (Schifferrmüller)) 卵。

近似抚宁黑卵蜂 (*Telenomus funingensis* Chen et Wu); 主要区别为: 体显著小, ♀触角第1节以4.6倍长于宽, 非6倍; 头顶无脊; ♀♂腹部均短于胸部; ♂触角3—6节端部不膨大, 两侧平行; ♂外生殖器的抱器具3个爪, 非4个。

2. 油桐尺蠖黑卵蜂 *Telenomus buzurae* 新种

雌 体长 0.70—0.85 毫米。体黑色，触角和足黑褐色，转节和胫节两端以及跗节 1—4 节黄褐色。头宽于胸，其宽约为长的 3 倍，触角(图 2) 11 节，第 1 节长为宽的 3.7 倍，为第 2 节长的 2.2 倍；第 2 节长为宽的 2 倍，为第 3 节长的 2.2 倍；第 3 和第 4 节约相等；第 5 节稍短于第 4 节；第 6 节最小，椭圆形；棒状部 5 节，由 7—11 节组成，9 和 10 节近方形，大小相等；第 11 节圆锥形，长为宽的 1.4 倍，第 9 节为第 3 节宽的 1.5 倍。额中部光滑，头顶无脊，具粗网纹刻点，后头向内弯入，复眼外缘具脊，胸部椭圆形拱起，具粗网纹刻点，小盾片半月形，光滑。腹部第 1 和第 2 节背板基部具纵脊沟。

雄 体长 0.60—0.70 毫米。体色似雌，但触角和足黄褐色。胸和腹部约等长。触角(图 7) 12 节，第 1 节长为宽的 4 倍，为第 2 节长的 2.6 倍；第 2 节长为宽的 1.7 倍，为第 3 节长的 1.6 倍；第 4 和第 5 节约等长；6—11 节念珠状，但 6—8 节稍小于 9—11 节；第 12 节圆锥形，长为宽的 1.4 倍。雄性外生殖器(图 12)：阳基为基环长的 2.1 倍，为最宽处的 3.7 倍，抱器上具爪 3 个。

正模：♀，配模：♂，副模：2♂♂，6♀♀，湖南溆浦。1978. V. 20，王问学采。

寄主：油桐尺蠖 (*Buzura suppressaria* Guenée) 卵。

近似大螟黑卵蜂 (*Telenomus sesamiae* Wu et Chen)，主要区别为：♀头宽为长的 3 倍，非 2 倍；头顶具粗网纹刻点，非密被细刻点；♂触角 3—5 各节两侧平行，端部不膨大；♂外生殖器腹侧突呈倒“V”形凹入。

3. 蠹蛾黑卵蜂 *Telenomus holcoceri* 新种

雌 体长 0.83 毫米。体黑色，触角和足黑褐色，但转节和腿节两端、胫节腹内侧以及跗节 1—4 节为黄褐色。头和胸等宽，其宽为长的 2.5 倍，触角(图 3) 11 节，第 1 节长为宽的 4.8 倍，为第 2 节长的 2.4 倍；第 2 节长为宽的 2.5 倍，为第 3 节长的 1.4 倍；第 3 节长为宽的 1.7 倍，为第 4 节长的 1.1 倍；第 4 节长为宽的 1.3 倍，为第 5 节长的 1.1 倍；第 6 节最小；棒状部 5 节，由 7—11 节组成，第 9 和第 10 节大小相等；第 11 节长为宽的 1.3 倍；第 9 节为第 3 节宽的 1.6 倍。头和胸部约等宽，其宽为长的 2.5 倍，额中部光滑，后头向内弯入，头顶无脊，颊后缘具脊，侧单眼靠近复眼内侧边缘。胸部拱起具刻点和细毛，小盾片半月形，胸和腹部等宽，腹部第 1 和第 2 节背板基部具纵脊沟。

雄 体长 0.65—0.78 毫米。体色和雌相似，但触角和足黄褐色。触角(图 8) 12 节，第 2 比第 3 节长 1.4 倍；第 3 节和第 5 节等长；6—11 节呈念珠状，各节大小相似；第 12 节长为宽的 1.6 倍。雄性外生殖器(图 13)：阳基为基环的 1.7 倍，为最宽处的 4.4 倍，抱器上具爪 2 个。

正模：♀，配模：♂，副模：1♀，3♂♂，山东寿光，1981. VI. 30。

寄主 榆木蠹蛾 (*Holcocerus vicarius* Walker) 卵。

近似白螟黑卵蜂 (*Telenomus scirophagae* Wu et Chen)，主要区别为：♀腹部正常，非背腹向扁平；♂触角 2—4 各节两侧平行，非端部膨大；♂外生殖器的抱器具 2 个爪，非 3 个。

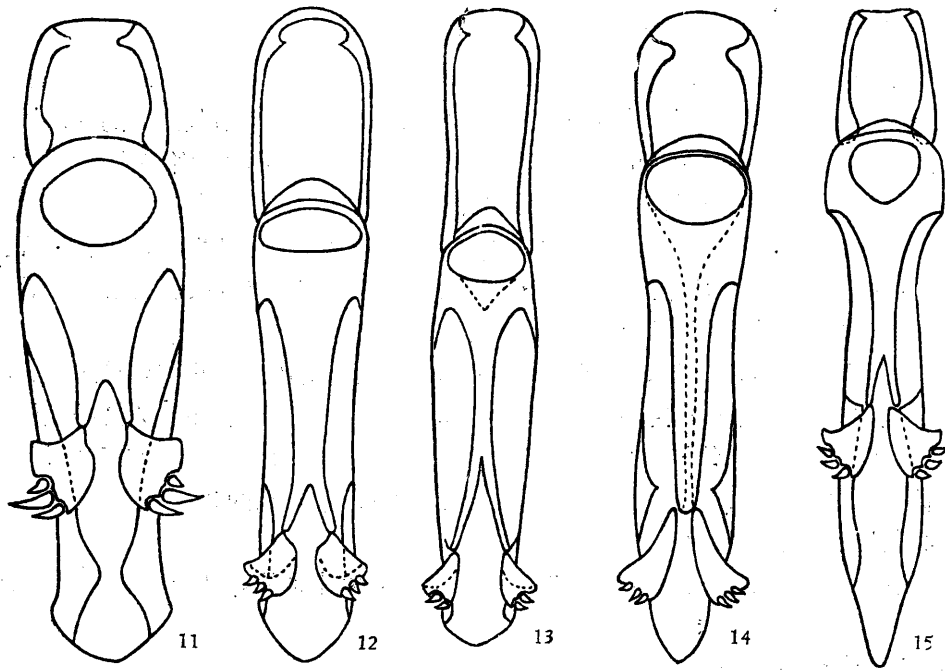


图 11—15 雄性外生殖器

11. 地虎黑卵蜂 *Telenomus euxoae* 新种 12. 油桐黑卵蜂 *Telenomus buzurae* 新种 13. 蠹蛾黑卵蜂 *Telenomus holcoceri* 新种 14. 二点螟黑卵蜂 *Telenomus chilotraeae* 新种 15. 柑桔卷蛾黑卵蜂 *Telenomus adoxophyae* 新种

4. 二点螟黑卵蜂 *Telenomus chilotraeae* 新种

雌 体长 0.65—0.88 毫米。体黑色，触角和足的第 5 跗节黑褐色，但触角柄节基部和梗节端部，以及跗节 1—4 节黄褐色。头宽于胸，其宽约为长的 2.5 倍，触角（图 4）11 节，第 1 节长为宽的 3.8 倍，为第 2 节长的 3 倍；第 2 节长为宽的 2 倍，为第 3 节长的 1.6 倍；第 3 节长为宽的 1.4 倍，为第 4 节长的 1.1 倍；第 4 节稍长于第 5 节；第 6 节最小，椭圆形，棒状部 5 节，由 7—11 节组成，9 和 10 节相似，近方形；第 11 节圆锥形，长为宽的 1.2 倍，第 9 节为第 3 节宽的 2 倍。额中部光滑，后头向内弯入，无脊，头顶具网纹。胸部卵圆形拱起，较平坦，具网纹，小盾片半月形，胸比腹部短，腹部第 1 和第 2 节背板基部具纵脊沟。

雄 体长 0.72—0.84 毫米。体色似雌，唯触角 1—5 节黄褐色。触角（图 9）12 节，第 1 节长为宽的 3.2 倍，为第 2 节长的 2.7 倍；第 2 节明显短于第 3 节；第 4 和第 5 节相似；6—11 节念珠状，圆形，大小相似；第 12 节长为宽的 1.7 倍。雄性外生殖器（图 14）：阳基为基环长的 2.2 倍；为最宽处的 3.8 倍；腹侧突端部较窄；抱器长爪子形，具爪 3 个。

正模：♀，配模：♂，副模：3♂♂，5♀♀，1979. X. 19，广东湛江。

寄主 二点螟（*Chilo infuscatellus* Snellen）卵。

近似二化螟黑卵蜂（*Telenomus chilocolus* Wu et Chen），主要区别为：♂触角 3—4 节两侧平行，端部不膨大，第 5 节端部无瘤状小突起；♂外生殖器的抱器细长。

5. 柑桔卷蛾黑卵蜂 *Telenomus adoxophyae* 新种

雌 体长 0.45—0.50 毫米。体黑褐色，触角和足褐色，但跗节 1—4 节黄褐色。头宽于胸，其宽为头长的 2.5 倍，头顶具网纹，额光滑，后头向内弯入，触角(图 5) 11 节，第 1 节长为宽的 4.4 倍，为第 2 节长的 2.4 倍；第 2 节长为宽的 1.8 倍，为第 3 节长的 2 倍；第 3 和第 4 节相等；第 6 节最小；棒状部 5 节，由 7—11 节组成，第 9 节最大，为第 3 节宽的 1.8 倍，第 11 节圆锥形，长为宽的 1.4 倍。胸部卵圆形拱起，小盾片半月形，均具网纹，胸和腹部约等长。腹部第 1 和第 2 节背板基部具纵脊沟，第 2 节背板宽大于长，腹部末端平截状。

雄 体长 0.45 毫米。体色似雌，腹部比胸部短。触角(图 10) 12 节，第 2 节比第 3 节长 1.4 倍；第 5 节比第 4 节长 1.2 倍，内侧上方有角状突起；6—11 节呈念珠状，各节大小相似；第 12 节长为宽的 1.8 倍。雄性外生殖器(图 15)：阳基为基环的 4.5 倍，阳基为阳茎长的 2 倍，阳茎长，端部窄，抱器上具爪 3 个。

正模：♀，配模：♂，副模：3♂♂，5♀♀，浙江温州梧挺区三垟公社，1964. VI. 30，陈泰鲁采。

寄主 柑桔卷蛾 (*Adoxophyes cyrtosema* Meyrick) 卵。

本种和 *Telenomus procas* Nixon 近似，主要区别为：♀ 头顶正常，雄性外生殖器的阳茎基部宽，阳基两侧不平行，基部两侧稍凹入。

FIVE NEW SPECIES OF *TELENOMUS* FROM CHINA (HYMENOPTERA: SCELIONIDAE)

WU YAN-RU CHEN TAI-LU
(Institute of Zoology, Academia Sinica)

The present paper deals with 5 species of the genus *Telenomus*, which are all new to science. All type specimens are kept in the Institute of Zoology, Academia Sinica.

1. *Telenomus euxoae* sp. nov. (figs. 1, 6, 11)

Length ♀ 0.54—0.62 mm, ♂ 0.58 mm. Closely related to *Telenomus funingensis* Chen et Wu, but differs mainly in the following characteristics: body smaller; 1st antennal segment 4.6 times as long as wide, not 6 times; vertex normal, without carina; abdomen of both sexes shorter than thorax; 3rd-6th antennal segments of male cylindrical, not expanded apically; digitus of male genitalia with 3 teeth, not 4.

Holotype ♀, Nei Mongol: Bayannur League, 20. IX. 1979, Chang Lian. Allotype ♂. Paratypes: 2♂♂, 4♀♀, same collecting date as holotype.

2. *Telenomus buzurae* sp. nov. (figs. 2, 7, 12)

Length ♀ 0.65—0.84 mm, ♂ 0.60—0.70 mm. Closely related to *Telenomus sesamiae* Wu et Chen, but the width of head is 3 times as length, not 2; vertex with coarse reticulate punctures, not thin; each 3rd-5th antennal segment of male parallel-sided,

not expanded apically, genitalia different in detail.

Holotype ♀, Hunnan: Xupu, 20, V. 1978, Wang Wen-xue. Allotype ♂. Paratypes: 2♂♂, 6♀♀, same collecting date as holotype.

3. *Telenomus holoceri* sp. nov. (figs. 3, 8, 13)

Length ♀ 0.83 mm, ♂ 0.64—0.78 mm. Similar to *Telenomus sciophagae* Wu et Chen, but abdomen of female is not too flat in dorsolventral view as in *T. sciophagae*; each 2nd-4th antennal segment of male parallel-sided, not expanded apically; digitus of male genitalia with 2 teeth, not 3.

Holotype ♀, Shandong: Shouguang, 30. VI. 1981, Allotype ♂. Paratypes: 1 ♀, 3 ♂♂, same collecting date as holotype.

4. *Telenomus chilotraeae* sp. nov. (figs. 4, 9, 14)

Length ♀ 0.65—0.88 mm, ♂ 0.72—0.84 mm. Similar to *Telenomus chilocolus* Wu et Chen, but it differs mainly in having parallel-sided of each 3rd-4th antennal segment, not expanded apically, apex of 5th antennal segment without tubercle; digitus of male genitalia slender.

Holotype ♀, Guangdong: Zhanjiang, 19. X. 1979. Allotype ♂. Paratypes: 3♂♂, 5♀♀, same collecting date as holotype.

5. *Telenomus adoxophyae* sp. nov. (figs. 5, 10, 15)

Length ♀ 0.45—0.50 mm, ♂ 0.45 mm. Similar to *Telenomus procas* Nixon, but vertex of female normal, male genitalia not parallel-sided, but slightly concave on both side of base, penis wider.

Holotype ♀, Zhejiang: Wenzhou, 30. VI. 1964, Chen Tai-lu. Allotype ♂. Paratypes: 3♂♂, 5♀♀, same collecting date as holotype.