

云南拟隧蜂属两新种

(膜翅目:蜜蜂总科,隧蜂科)

吴 燕 如

(中国科学院动物研究所)

自云南省北部采到两种拟隧蜂,均为新种。模式标本保存在中国科学院动物所。

1. 唇拟隧蜂 *Halictoides (Halictoides) clypeatus* 新种

♀ 6—7 毫米。体黑色,上颚端部及触角鞭节黑褐色;翅基片、翅脉及翅痣均黑褐色;后足胫距褐色,端部较深;腹部 1—5 节背板端缘具宽而光滑的黑褐色带。上颚 2 齿;上唇宽为长的两倍,基半部具纵皱,端缘光滑;唇基基缘具 1—2 排细密刻点,侧缘具 4—5 排细密刻点,余大部分光滑闪光,仅中部具若干较大的刻点;额唇基区稍隆起,中央光滑闪光,两侧刻点密集;触角窝以上凹陷,触角窝间具脊(图 1);颜面及颊顶刻点细密;颜侧闪光,刻点较稀;侧单眼至颊顶边缘与侧单眼间的距离相等,为侧单眼至复眼距离的一半;触角(图 2)柄节长为宽的 3 倍;第 2 节球状,第 3 节长宽相等,以下各节宽短;中胸及小盾片刻点较颊顶者稍稀;并胸腹节中央小区宽为长的 2 倍多一点,具细密纵皱;腹部背板光滑闪光,1—2 节背板基部刻点细小,浅而稀;余各节刻点更分散;2—4 节腹板棘皮状,端缘光滑,黑褐色。体毛稀,以白毛为主,唇基基部、颊顶及胸部背板均杂有黑褐色毛;腹部 2—4 节背板基部被小绒毛;各胫节外侧被黑褐色毛;后足腿节及胫节内侧被白毛。

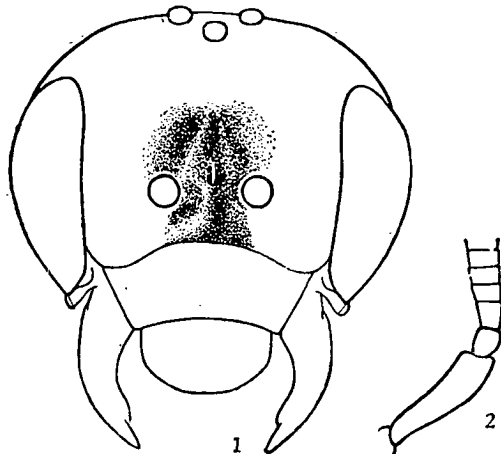


图 1—2 唇拟隧蜂 *Halictoides (Halictoides) clypeatus* sp. nov.

1. 头部 2. 触角

本文于 1982 年 2 月收到。

文中插图由姚健同志覆墨,特此致谢。

正模♀, 云南, 德钦, 阿东, 2700 米, 1981. IX. 5, 王书永采。副模 7♀, 同上。

采访植物 铁线莲 *Clematis* sp.; 胡枝子 *Lespedeza* sp.

本种近似脊拟隧蜂 *H. (H.) carinatus* Popov, 主要区别为: 复眼最宽处为复眼至颅顶边缘距离的 1.5 倍, 非 2 倍; 颅顶刻点密集, 点间距小于刻点的半径; 中胸背板刻点较颅顶稀; 唇基大部分光滑, 仅中部具若干大刻点; 体毛以白色为主, 后足腿节及胫节内侧具白色长毛。

2. 宽颚拟隧蜂 *Halictoides (Cephalictoides) megamandibularis* 新种

♂7—8 毫米。体黑色; 头部闪蓝色光泽; 唇基及额唇基区闪铜色光泽; 触角鞭节外侧褐色; 上颚端部红褐色; 翅浅褐色, 翅基片黑褐, 翅脉深褐色; 后足胫距黄色; 腹部 1—6 节背板端缘具宽的褐色光滑带。头宽大(图 3), 上颚(图 4)宽大具 3 齿, 第 3 齿距第 2 齿较远; 唇基密被有规则的刻点, 点间距不超过点的直径, 唇基基缘光滑无刻点; 额唇基基部及中央光滑无刻点, 两侧具均匀细浅刻点; 触角窝间隆起并延伸呈脊状, 隆起表面密布小刻点; 颜侧(触角窝以下)刻点较唇基粗大; 颜侧沿复眼内缘中上部具一条状无刻点区; 头部的其它部分密被细刻点, 密度似唇基, 单眼周围最密; 触角(图 5)柄节长为最宽处的 2 倍, 第 2 节长宽相等, 近球形; 第 3 节长为宽的 1.2 倍, 第 4 节稍长于第 3 节; 5—12 节与第 3 节等长, 第 13 节稍长, 6—13 节表面各具一块平滑区; 复眼至颅顶边缘的距离稍小于复眼最宽处; 侧单眼至颅顶边缘与侧单眼至复眼的距离比为 6:10; 前胸刻点密集, 分不清

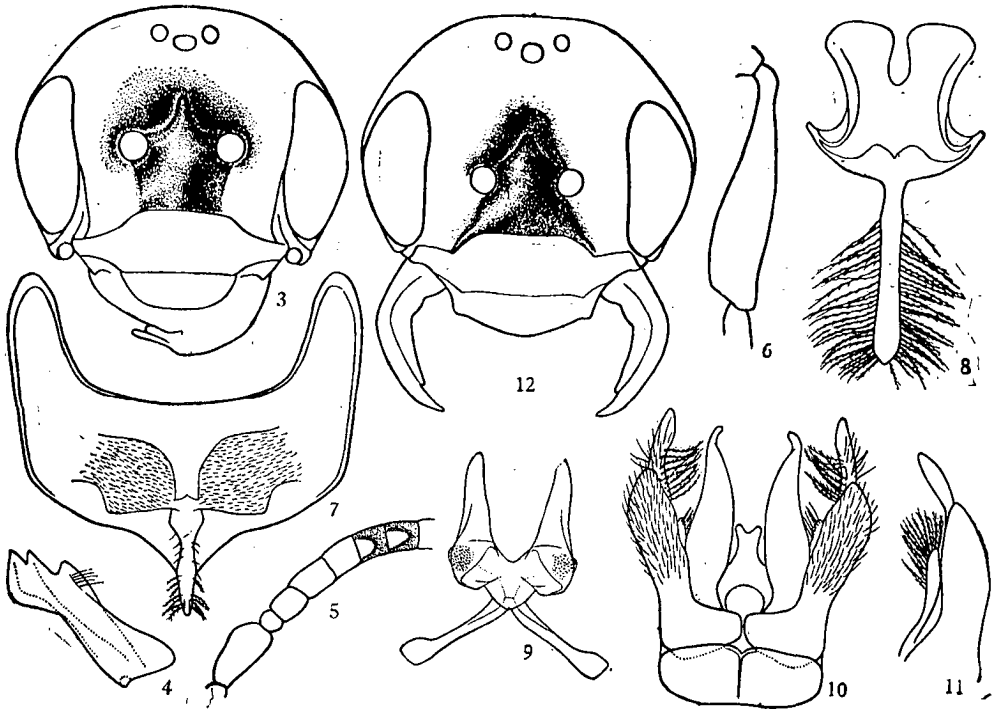


图 3—12 宽颚拟隧蜂 *Halictoides (Cephalictoides) megamandibularis* sp. nov.

3. ♂头部 4. ♂上颚 5. ♂触角 6. ♂后足胫节 7. ♂第 6 节腹板
8. ♂第 7 节腹板 9. ♂第 8 节腹板 10. ♂生殖节 11. ♂生殖刺突
侧面观 12. ♀头部

刻点;中胸背板及小盾片刻点较颅顶刻点稍稀而浅;并胸腹节两侧革状,中央小区与小盾片等长,其表面被粗纵皱;足细长,后足胫节基部细,端部渐加宽(图6);腹部光滑闪光;2—6节背板基部具细小而稀的刻点;第7背板端部圆;腹板革状,第6腹板端部中央延伸较长(图7),末端微翘起;第8腹板棒状端部明显长于基部(图8);第7腹板及生殖节见图9—11。体毛稀;唇基前缘密被白色长毛;头部表面及触角柄节被稀的黑毛;颊、胸侧、足的大部分及并胸腹节两侧被白毛;中胸背板及小盾片被稀的白毛,杂有黑毛;腹部背板端缘及两侧被稀的黑毛;5—6节背板两侧为黑色长毛,第7背板端部被金黄色毛;第4腹板中央被细小的金黄色毛;各足胫节内侧毛金黄色。

♀7—8毫米。似♂,区别为:头部(图12)长宽相等;上颚二齿;唇基刻点较雄性稀;端部中央光滑;颜侧凹陷光滑小区较雄性大;颅顶刻点较唇基密;腹部1—3节背板基部刻点细而浅,端部更稀;4—5节背板刻点较大而稀;体毛黑褐色;头及胸部毛较密,黑褐色,腹部2—4节背板基部具白绒毛;2—5节腹板端缘具浅黄色毛;足毛黑褐色,后足腿节及胫节外表面被白色长毛;臀伞黑褐色。

正模♂,云南,中甸大雪山亚口,4000米,1981. VIII. 11,王书永采。配模♀,同上,张学忠采。副模2♂,1♀。云南:中甸大雪山,4000米,1981. VIII. 17,1♂;中甸,格咱,3200米,1981. VIII. 8,1♂,王书永采;德钦,白毛雪山,3700米,1981. VIII. 25. 1♀,廖素柏采。

采访植物 伞形科,紫草科。

本种近似大顎拟隧蜂 *H. (Cephalictoides) mandibularis* Popov, 主要区别为:♂上颚极宽大,三齿,第3齿距第2齿远;唇基基缘光滑无刻点;复眼顶端至颅顶边缘的距离小于复眼最宽处,非以1.5倍大于复眼最宽处;第6节腹板端部中央延伸长;第8腹板棒状端部明显长于基部等。

TWO NEW SPECIES OF *HALICTOIDES* FROM YUNNAN, CHINA
(HYMENOPTERA: APOIDEA, HALICTIDAE)

WU YAN-RU

(Institute of Zoology, Academia Sinica)

Two new species of *Halictoides* from Yunnan, Province are described. All the type specimens are deposited in the Institute of Zoology, Academia Sinica.

1. *Halictoides (Halictoides) clypeatus* sp. nov. (Figs. 1—2)

Length ♀ 6—7 mm. Closely related to *H. (H.) carinatus* Popov, but the largest width of eyes is 1.5 but not 2 times than the distance from the top of eyes to margin of vertex; punctures on the vertex very close, the distance between punctures are narrower than half of the diameter of a puncture; punctures along the basal margin of clypeus very close, but most part of the clypeus is smooth, only a few punctures on the center; hind femora and the inner side of tibiae with long white hairs.

Holotype ♀, Yunnan: Decen Adong, 2700 M, 5. IX. 1981, Wang Shu-yong. Paratype 7 ♀, same as above.

2. *Halictoides (Cephalictoides) megamandibularis* sp. nov. (Figs. 3—11)

Length ♀ ♂ 7—8 mm. Similar to *H. (C.) mandibularis* Popov, but the mandibulé wider and larger, with 3 teeth, the 3rd tooth away from the 2nd one, the basal margin of clypeus smooth; the distance from the top of eyes to the margin of the vertex shorter than the largest width of eyes, not 1.5 times longer than the width of eyes; the center of 6th sternite with long projection; the median elongate projection of 8th sternite longer than the basal part.

Holotype ♂, Yunnan: Zhongdian, Dashuishanyaco, 4000 M, 11. VIII. 1981, Wang Shu-yong. Allotype ♀, same as above, Paratype 2♂, 1♀, Yunnan: Zhongdian, Dashuishan, 4000 M, 17. VIII. 1981, 1♂, Zhongdian, Goza. 3200 M, 8. VIII. 1981, 1♂, Wang Shu-yong; Decen, Baimaoshuishan, 3700 M, 25. VIII. 1981, 1♀, Liao Su-bai.