

中国无垫蜂属两新种 (蜜蜂总科、条蜂科)

吴燕如

(中国科学院动物研究所)

本文记述采自我国南方的无垫蜂 *Amegilla* 属两个新种。模式标本保存于中国科学院动物研究所。

1. 熊无垫蜂 *Amegilla bombiomorpha* 新种

♂ 16—17 毫米。体黑色；上唇(基部两侧各具一圆形黑斑)、唇基大部分(侧缘黑色)及额唇基区三角形斑均黄色(图2)；翅基片褐色；翅脉黑褐；足黑褐色，但前足、中足及后足胫节及跗节色浅；腹部3—4节背板端部及5—6节背板、2—4节腹板端部及5—6节腹板均狐红色。上唇刻点稀且小，唇基刻点较上唇密，中央具稍隆起的光滑的脊；颞顶刻点细小密集；触角第3节稍短于5—6节的和；第4节短于第5节；中胸背板刻点细密；腹部背板刻点似中胸；第7背板端缘具两个尖的小突起(图3)；7—8节腹板及生殖节(见图4—6)。上唇被细小黄毛；唇基及颜面被黑褐色毛；触角窝周围及颞顶密被长的黑褐色毛；颊、胸部及腹部第1节密被黄色长毛；中胸背板中部翅基片间具黑毛带；腹部第2节背板及第3节背板基部被黑色短毛；第2节背板端部两侧、第3节背板端部、4—6节背板及腹板端缘被狐红色毛；各足的基节及转节被黄色长毛；中足及后足胫节外表面被稀的黑褐色毛；各胫节及跗节外侧被金黄色毛，内侧为黑褐色毛；距及爪黑褐色。1—4节端缘浅黄色毛带。

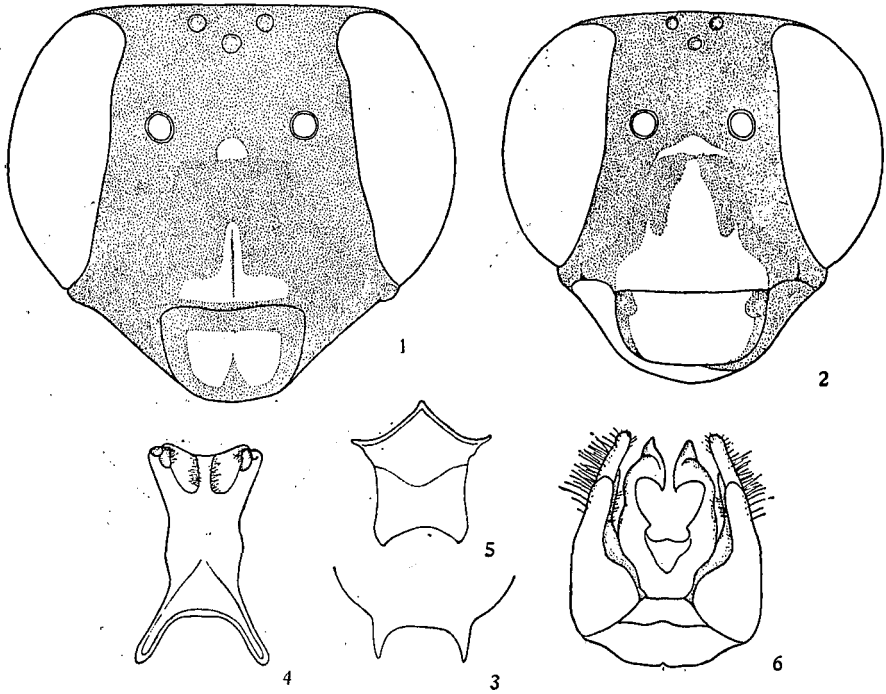
♀ 15—17 毫米。似♂，区别为：上唇及唇基刻点粗大而密；上唇(四缘黑褐色)、唇基前缘及中央纵脊纹、额唇基区圆斑均黄——黄褐色(图1)；上唇、唇基及颜面均被黑色硬毛；触角第3节稍长于4—6节的和；胸部黑毛带较宽；腹部2—3节背板被黑毛；第3节背板端部及4—6节背板被黄毛；第5节背板端部中央被一小撮黑毛；足毛长而密，黑色为主；后足胫节及基跗节基部被狐红色长毛；基跗节端缘被一小撮狐红色毛。

正模 ♂，浙江，天目山，1942，IX5。配模 ♀，同上，1947，IX6。副模 2 ♀；四川，峨眉山，九老洞，1800—1900 米，1957，VIII. 30，1 ♀，王宗元采；清音阁，800—1000 米，1957，XI. 18，1 ♀，芦佑才采。

本种似 *Amegilla amymone* Bingham，但♀♂中胸具黑毛带；腹部第1节被黄毛，2—3节背板被黑毛；4—6节(♀)及4—7节(♂)背板狐红色被狐红色毛；雄7—8节腹板及生殖节均不同等。

本文于1982年1月收到。

文中插图由崔云琦同志描绘，特此致谢。

图 1—6 熊无垫蜂 *Amegilla bombiomorpha* sp. nov.

1. ♀头部 2. ♂头部 3. 第7背板 4. 第7腹板 5. 第8腹板 6. 生殖节

2. 云南无垫蜂 *Amegilla yunnanensis* 新种

♀ 15—16 毫米。体黑色,上颚(端半部黑褐色)、上唇(基部两个圆形褐色斑)、唇基中央及前缘(基部斑黑褐色)、触角柄节外表面、颜侧及额唇基区三角形斑均杏黄色(图7);触角深褐色,柄节前表面、第3节端部及5—12节均红褐色;翅基片及足均红褐色;后足基跗节黑褐色;翅浅褐,前缘稍深,翅脉及痣黑褐色;腹部黑色,各背板端缘黑褐色。唇基隆起明显,其高度为复眼侧面宽的三分之二;唇基及上唇具大而稀的刻点;唇基中央具纵的光滑的脊,脊不达端部;颜侧靠唇基缝处明显隆起呈瘤状;上颚二齿;触角第3节稍长于4—6节的和;胸部背板刻点密。上唇、上颚边缘、唇基、颜侧、触角柄节、触角窝、颅顶及颊(上半部)均金黄色毛;单眼附近被少量黑色直立的长毛;胸部及足被红褐色长毛;中胸杂有极少量黑毛;腹部第1节背板被较长的黄毛;第1节背板端部中央及第2节背板被短的黄毛;3—5节被黑色短毛,第3节背板杂有极少量的黄色直立的毛;1—3节端缘具细的黄毛带,第4节背板端缘具较宽的白毛带;第5节背板及第6节背板两侧具红褐色毛;腹部被稀的黄毛,仅第5腹板密被黑褐色硬毛。

♂ 13—15 毫米。似♀,区别为:唇基黑斑较小(图8),被黑毛;触角第3节为其顶端宽度的一倍半;第3节稍长于4—5节的和;足色较♀深,基节及腿节深褐色;腹部第7节背板端部具二齿状突起(图9);第7—8节腹板及生殖节(见图10—12)。

正模♀,云南,西双版纳,小勐养,850米,1957.VIII.14,王书永采。配模♂,同上,勐呵,1050—1080米,1958.VIII.8,王书永采。副模2♀,1♂;同上,小勐养,1957.VI.27,1♀,臧令超采;勐崙,1964.VII.29,1♀,张宝林采;勐呵,1050—1080米,1958.

VIII. 12, 1♂, 蒲富基采。

本种近似 *Amegilla urens* Ckll., 主要区别为: ♀ ♂腹部 1—2 节背板均被黄毛; 3—5 节背板被黑毛, 第 3 节背板被少量黄色直立的毛; ♂唇基明显隆起, 7—8 节腹板及生殖节均不同等。

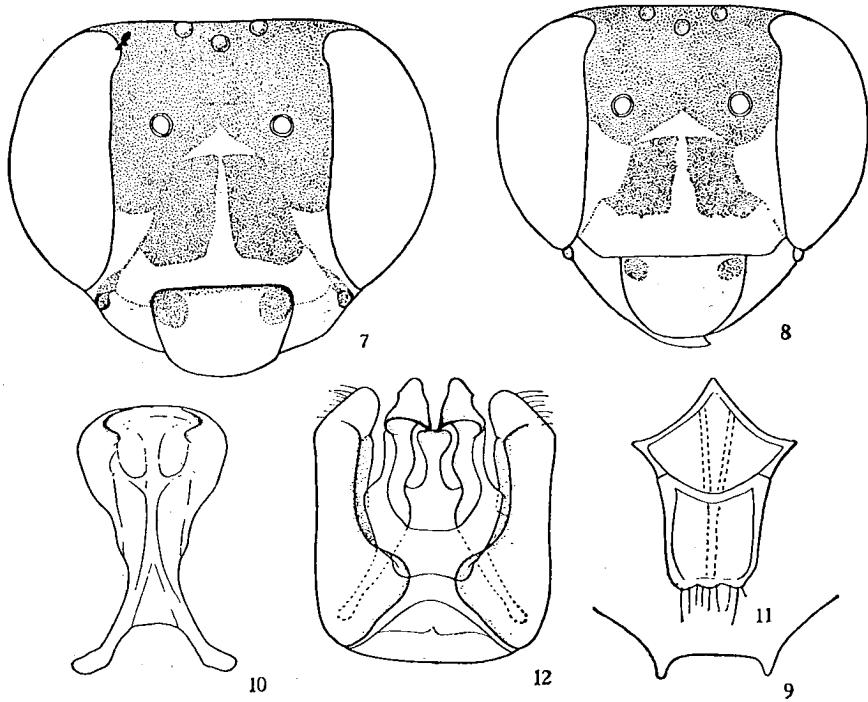


图 7—12 云南无垫蜂 *Amegilla yunnanensis* sp. nov.

7. ♀头部 8. ♂头部 9. 第 7 腹板 10. 第 7 腹板 11. 第 8 腹板 12. 生殖节

为便于区分无垫蜂属胸部被红褐色长毛,腹部 1—4 或 5 节背板端缘具窄的浅黄或黄褐色毛带的五个近似种,现列检索如下:

♀

- 1(6) 触角第 3 节稍长于 4—6 节的和
- 2(3) 腹部第 1 节背板中央被少量黑毛;第 2 节背板中央被黑毛,两侧被细小黄毛; 1—4 节背板端缘具黄褐色毛带; 14—16 毫米.....黄黑无垫蜂 *Amegilla leptocoma* Lieft.
- 3(2) 腹部第 1 节背板全部被稀的黄毛或红褐色毛
- 4(5) 腹部第 1 节背板被稀的红褐色毛; 2—5 节被黑毛; 1—4 节背板端缘具细的浅黄色毛带; 13—16 毫米.....黄无垫蜂 *Amegilla urens* Ckll.
- 5(4) 腹部 1—2 节背板被黄色毛; 3—5 节被黑毛; 1—3 节背板端缘具黄色毛带, 第 4 节毛带白色; 足红褐色; 15—16 毫米.....云南无垫蜂 *Amegilla yunnanensis* 新种
- 6(1) 触角第 3 节稍短于 4—6 节的和
- 7(8) 腹部 1—2 节背板被红褐色短毛, 第 2 节背板中部具两块黑毛组成的小斑; 3—6 节背板以黑毛为主, 杂有少量红褐色毛, 1—4 节背板端缘具浅黄及白色毛带; 15—17 毫米.....花无垫蜂 *Amegilla florea* Sm.
- 8(7) 腹部第 1 节背板被红褐色长毛, 杂有少量黑毛; 第 2 节背板被短的红褐色细毛, 基部及中部被稀的短的黑毛; 1—3 节背板端缘具黄及白色毛带; 16—18 毫米.....褐胸无垫蜂 *Amegilla mesopyrrha* Ckll.

♂

- 1(2) 唇基隆起明显,其高度约为复眼宽的三分之二(侧面观); 胸及腹部 1—2 节背板被红褐色毛;腹部 1—4 节背板

- 端缘具浅黄色毛带; 13—15 毫米.....云南无垫蜂 *Amegilla yunnanensis* 新种
- 2(1) 唇基隆起不如上述
- 3(6) 唇基黑斑大, 斑基部内倾
- 4(5) 唇基桔黄色; 触角第 3 节等于第 5 节; 腹部第 1 节背板中部及第 2 节背板大部分被黑毛; 12—15 毫米.....
.....褐胸无垫蜂 *Amegilla mesopyrrha* Ckll.
- 5(4) 唇基卵黄色; 触角第 3 节稍长于 4—5 节的和; 腹部第 2 节背板中央被黑毛; 13—16 毫米.....
.....黄黑无垫蜂 *Amegilla leptocoma* Lief.
- 6(3) 唇基黑斑较小, 斑内缘平行
- 7(8) 腹部 1—2 节背板被黄毛; 1—4 节背板端缘具较宽的浅黄色毛带; 13—14 毫米.....
.....花无垫蜂 *Amegilla florea* Sm.
- 8(7) 腹部第 1 节背板被黄毛; 第 2 节被黑毛; 1—4 节背板端缘具窄毛带; 13—16 毫米.....
.....蜜无垫蜂 *Amegilla urens* Ckll.

TWO NEW SPECIES OF AMEGILLA FROM CHINA (APOIDEA: ANTHOPHORIDAE)

WU YAN-RU

(Institute of Zoology, Academia Sinica)

Two species of *Amegilla* are described as new to science. All type specimens are deposited in the Institute of Zoology, Academia Sinica.

1. *Amegilla bombiomorpha* sp. nov. (figs. 1—6)

Length ♂ 16—17 mm, ♀ 15—17 mm. Closely related to *Amegilla amymone* Bingham, but hairs on thorax yellow and with a black hair-band between two tegulae; hairs on the 1st abdominal tergite yellow, on the 2nd-3rd black, colour of 4th-6th tergites of ♀ and 4th-7th of ♂ fox-red and with fox-red hairs; 7th-8th sternites and genitalia see figs. 4—6.

Holotype ♂, Zhejiang, Tianmushan, 15, IX. 1942. Allotype ♀, same as above, 6, IX. 1947, Paratype 2 ♀, Sichuan, Emeishan, 1800—1900 m, 30. VIII. 1957, 1 ♀, Wang Zhong-yuan; 800—1000 m, 18. XI. 1957. 1 ♀, Lu You-qai.

2. *Amegilla yunnanensis* sp. nov. (figs. 7—12)

Length ♀ 15—16 mm, ♂ 13—14 mm. Similar to *Amegilla urens* Ckll., but the 1st and 2nd abdominal tergites covered with yellow hairs, 3rd-5th with black hairs, the 3rd tergite with a little yellow hairs; clypeus of male particularly convex; 7—8 sternites and genitalia see figs. 10—12.

Holotype ♀, Yunnan, Xishungbanna, Xiaomengyang, 850 M, 14. VIII. 1957, Wang Shu-yong. Allotype ♂, Yunnan, Menga, 1050—1080 M, 8. VIII. 1958. Wang Shu-yong. Paratype 2 ♀, 1 ♂; Yunnan, Xishungbanna, Xiaomengyang, 27. VI. 1957, 1 ♀, Zang Lin-chao; Menglung, 29. VII. 1964. 1 ♀, Chang Bao-lin, Menga, 1050—1080 M, 12. VIII. 1958, 1 ♂, Pu Fu-ji.

A key of *Amegilla florea* Sm. group is given in text.