

# 松 毛 虫 的 黑 卵 蜂 记 述

(膜翅目：缘腹细蜂科)

陈 泰 鲁      吴 燕 如

(中国科学院动物研究所)

松毛虫是我国松林中的大害虫,它的寄生性卵蜂种类很多,其中黑卵蜂较为常见,对松毛虫的发生起到一定的抑制作用。本文介绍我国寄生在松毛虫卵上的四种黑卵蜂,均属缘腹细蜂科 (*Scelionidae*)、黑卵蜂属 (*Telenomus*), 即: 松茸毒蛾黑卵蜂 (*Telenomus dasychiri* sp. nov.) 和丰宁黑卵蜂 (*Telenomus fengningensis* sp. nov.) 两个新种, 又将松毛虫黑卵蜂 (*Telenomus (Aholcus) dendrolimusi* Chu) 和落叶松毛虫黑卵蜂 (*Telenomus tetratomus* Thomson) 列入检索表, 便于鉴定, 并补充其雄性外生殖器的形态。新种模式标本保存于中国科学院动物研究所。

由于黑卵蜂体小, 种间外部形态差别少, 所以, 区分较为困难, Nixon 等曾辅以雄性外生殖器图帮助鉴别, 但未标明各部位名称, 我们拟将其标出, 以资对比。

雄性外生殖器 (图 1): 可分为基环和阳基两部分, 基环构造简单如瓦片状, 阳基的结构分化比较明显, 末端为阳茎 (图 1-1), 稍上具一对指状的抱器 (图 1-2), 抱器上常有爪, 不同种类爪的数目和形状都不相同, 阳基下方两侧为侧叶 (图 1-3), 阳基的基部向抱器的基部延伸的为腹侧突 (图 1-4), 这些构造的形态特征, 是辅助鉴定黑卵蜂种类的依据。

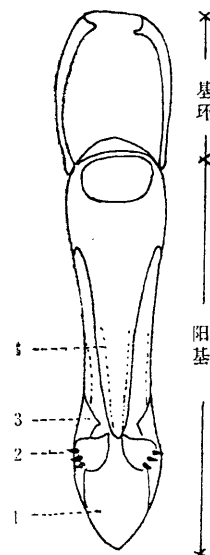


图 1 黑卵蜂雄性外生殖器特征  
1) 阳茎; 2) 抱器; 3) 侧叶; 4) 腹侧突。

## 种 检 索 表

### 雌成虫

1(2) 触角 10 节 (图 2-5); 体长 0.85—1.25 毫米.....

..... 松毛虫黑卵蜂 *Telenomus (Aholcus) dendrolimusi* Chu

本文于 1977 年 12 月收到。

- 2(1) 触角 11 节  
 3(4) 头顶具脊;颊突起;体长 1.10—1.25 毫米……丰宁黑卵蜂 *Telenomus fengningensis*, 新种  
 4(3) 头顶不具脊  
 5(6) 触角第 8 节最长处,长于第 9 节及第 10 节(图 2-3), 体长 1.00—1.20 毫米……  
 ……………落叶松毛虫黑卵蜂 *Telenomus tetratomus* Thomson  
 6(5) 触角第 8 节最长处,等于第 9 节及第 10 节(图 2-7); 体长 0.75—1.10 毫米……  
 ……………松茸毒蛾黑卵蜂 *Telenomus dasychiri*, 新种

雄成虫

- 1(2) 雄性外生殖器上的抱器具 4 爪(图 3-4); 体长 0.95—1.15 毫米……  
 ……………丰宁黑卵蜂 *Telenomus fengningensis*, 新种  
 2(1) 雄性外生殖器上的抱器具 3 爪  
 3(4) 触角第 3 节长等于第 4 节,第 3 节稍宽(图 2-6); 体长 0.80—1.10 毫米……  
 ……………松毛虫黑卵蜂 *Telenomus (Aholcus) dendrolimusi* Chu  
 4(3) 触角第 3 节短于第 4 节  
 5(6) 雄性外生殖器窄,阳基为基环长的 4 倍(图 3-2); 体长 0.70—0.95 毫米……  
 ……………落叶松毛虫黑卵蜂 *Telenomus tetratomus* Thomson  
 6(5) 雄性外生殖器较宽,阳基为基环长的 3 倍(图 3-3); 体长 0.55—0.85 毫米……  
 ……………松茸毒蛾黑卵蜂 *Telenomus dasychiri*, 新种

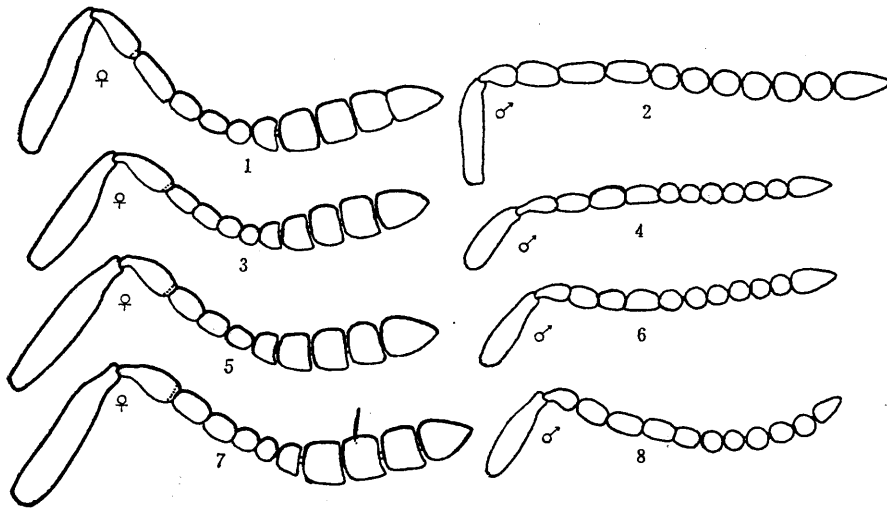


图 2 触角

1,2. 丰宁黑卵蜂 *Telenomus fengningensis*, sp. nov. 3, 4. 落叶松毛虫黑卵蜂 *T. tetratomus* Thomson  
 5, 6. 松毛虫黑卵蜂 *T. (Aholcus) dendrolimusi* Chu 7, 8. 松茸毒蛾黑卵蜂 *T. dasychiri*, sp. nov.

种的记述

1. 松毛虫黑卵蜂 *Telenomus (Aholcus) dendrolimusi* Chu

雄性外生殖器(图 3-1): 阳基为基环长的 2.5 倍,其长为最宽处的 4 倍,腹侧突端部内凹成倒“U”形,骨化明显,抱器如瓜子状,上具爪 3 个,侧叶内侧平直,强度骨化,抱器常向两侧伸展,阳茎(基部暂以抱器基部水平线为准)的长度为阳基的 1/3。

寄主: 马尾松毛虫 (*Dendrolimus punctatus* (Walker)), 油松毛虫 (*D. tabulaeformis* Tsai et Liu)。 分布: 辽宁、河北、河南、江苏、浙江、安徽、江西、湖南、福建、广东。

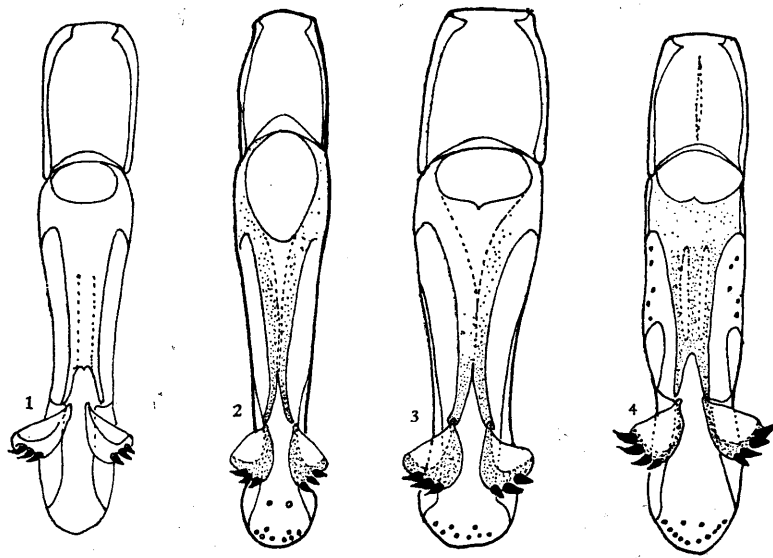


图3 雌性外生殖器

1.松毛虫黑卵蜂 *Telenomus (Aholcus) dendrolimusi* Chu 2.落叶松毛虫黑卵蜂 *T. tetratomus* Thomson 3.松茸毒蛾黑卵蜂 *T. dasychiri*, sp. nov. 4.丰宁黑卵蜂 *T. fengningensis*, sp. nov

### 2. 落叶松毛虫黑卵蜂 *Telenomus tetratomus* Thomson

雄性外生殖器(图3-2): 狭长形,阳基为基环长的4倍,为宽的4.8倍,腹侧突端部分叉为阳基的1/7,细长,抱器上具爪3个,阳茎约为阳基的1/3长。

寄主:油松毛虫,落叶松毛虫(*D. superans* (Butler)),李枯叶蛾(*Gastropacha quercifolia* Linnaeus)。 分布:北京、黑龙江、吉林、辽宁、陕西、新疆等地。

### 3. 松茸毒蛾黑卵蜂 *Telenomus dasychiri*, 新种

雌: 体长0.75—1.10毫米。体黑。触角黑褐色,但第1节两端较浅,足黑褐色,胫节两端和第5跗节为褐色,1—4跗节黄褐色。头宽于胸,约为头长的3倍,复眼具短毛,其小眼面近于圆形。触角(图2-7)11节,第1节以4倍长于最宽处,以2.5倍长于第2节;第2节以2.5倍长于最宽处,以1.8倍长于第3节;第3节稍长于第4节,以1.5倍长于最宽处;第6节最小,圆形;7—11节组成棒状部;8、9、10节约等长;第9节以1.8倍宽于第3节;第11节圆锥形。额光滑,后头向内弯入,头顶具网纹,无脊。胸部卵圆形拱起,密布网纹和稀长的毛,小盾片半月形,胸和腹部等长,腹稍宽于胸部,腹部第1、2节背板基部具纵脊沟,第2节背板宽大于长,纵脊沟稍长于腹柄。

雄: 体长0.55—0.85毫米。触角(图2-8)12节,第2节梨状,和第3节等长;第3节稍短于第4节;第5和第3节约等长,其端部变宽,侧上方具一向外伸的突起;第4节以1.6倍长于第6节,腹短于胸部。雄性外生殖器(图3-3): 阳基的长度为基环的3倍,为最宽处的3.3倍,腹侧突中线分开,似无连接痕迹,骨化明显,其长度为阳基的2/3,抱器上具爪3个,阳茎的长度为阳基的1/3,端部钝圆。

本种近似落叶松毛虫黑卵蜂(*Telenomus tetratomus* Thomson),主要区别为:本种♀触角第8节最长处与9、10节等长,雄性外生殖器宽,阳基为基环的3倍。

寄主:松茸毒蛾(*Dasychira axutha* Collenette),马尾松毛虫,油松毛虫等卵。

正模♀, 配模♂, 副模 20♀♀15♂♂, 1957. X. 25, 彭趋贤采自江苏南京。

分布: 江苏、浙江、安徽、江西、湖南、福建、广东。

#### 4. 丰宁黑卵蜂 *Telenomus fengningensis*, 新种

雌: 体长 1.10—1.25 毫米。体黑, 触角黑褐色(第 2 节端部为黄褐色除外); 足的腿节黑褐色; 胫节及第 5 跗节褐色, 但胫节两端和 1—4 跗节为黄褐色(前足较深)。头宽于胸, 其宽约 3 倍于长, 复眼具毛, 小眼面圆形(略带椭圆); 触角(图 2-1) 11 节, 第 1 节以 4.5 倍长于宽, 以 2.8 倍长于第 2 节; 第 2 节以 2.4 倍长于宽, 和第 3 节约等长; 第 4 节稍长于第 5 节; 第 6 节最小; 棒状部 5 节, 由 7—11 节组成; 第 8 节最大; 9 和 10 节相似, 第 11 节以 1.4 倍长于宽, 第 9 节以 2 倍宽于第 3 节。额中部光滑, 靠近复眼内侧具细网纹, 头顶具脊, 但中段不明显, 头顶上具粗网纹, 颊明显突起(自后面观), 后头向内弯入。胸部拱起具粗网纹和稀疏的细毛, 小盾片半月形, 光滑, 四周具稀刻点, 腹比胸部稍长, 第 1、2 背板上具纵脊沟, 第 2 背板长稍大于宽, 纵脊沟占全长的 1/4。

雄: 体长 0.95—1.15 毫米。体色如雌, 胸比腹部长, 且又宽。触角(图 2-2) 12 节, 第 3 节比第 2 节长 1.2 倍, 第 4 和第 5 节相似, 6—11 节呈念珠状, 大小相似, 第 12 节以 2 倍长于宽。雄性外生殖器(图 3-4): 阳基为基环长的 3.8 倍, 为最宽处的 4 倍, 腹侧突为阳基长的 1/2, 端部成倒“U”形分叉, 中部有一对长肾形的部分, 其它部位强度骨化, 抱器上具爪 4 个, 侧叶自腹侧突端部向下伸延, 并有向内上方变尖锐的角, 其长度为阳基的 1/3, 阳茎端部卵圆形, 约为阳基的 2/5 长。

本种近似 *Telenomus olynthus* Nixon, 区别为: ♀触角第 2 节和第 3 节等长, 雄性生殖器完全不同。寄主: 落叶松毛虫 (*Dendrolimus superans* (Bulter)) 卵。

正模♀, 配模♂, 1977. VII. 8, 孙士学、刘振恒采自河北丰宁县雾云山。副模 25♀♀7♂♂, 产地同上。

## ON THE EGG-PARASITE (*TELENOMUS*) OF THE PINE CATERPILLAR (HYMENOPTERA: SCELIONIDAE)

CHEN TAI-LU AND WU YEN-JU  
(Institute of Zoology, Academia Sinica)

The present paper presents descriptions of four species of *Telenomus*, of which 2 species (*T. dasychiri*, *T. fengningensis*) are considered as new to science and 1 species (*T. tetratomus* Thomson) is recorded for the first time from China.

All the type specimens are deposited in the Institute of Zoology, Academia Sinica.

### 1. *Telenomus dasychiri*, sp. nov.

Length: ♀ 0.75—1.10 mm, ♂ 0.55—0.85 mm.

Similar to *T. tetratomus* Thom., but the length of 8th antennal joint of ♀ is equal to 9th and 10th, genitalia of ♂ broader, phallobase (tegum) 3 times longer than basal ring (cardo).

### 2. *Telenomus fengningensis*, sp. nov.

Length: ♀ 1.10—1.25 mm, ♂ 0.95—1.15 mm.

Similar to *T. olynthus* Nixon, but the length of the 2nd antennal joint of ♀ is equal to the 3rd; volsella (digtus) of ♂ bearing 4 teeth.