

黑卵蜂属三新种

(膜翅目:缘腹细蜂科)

陈泰鲁 吴燕如

(中国科学院动物研究所)

本文记述黑卵蜂属 *Telenomus* 三新种,模式标本均保存于中国科学院动物研究所。

大竹岚黑卵蜂 *Telenomus dazhulanensis*, 新种

♀ 体长 1.10—1.20 毫米。体黑色;触角 1—2 节为黄色,3—7 节黄褐色,8—11 节黑褐色;足黄色,但第 5 跗节为黄褐色。头宽于胸,其宽为长的 3.3 倍。触角(图 4) 11 节,第 1 节以 5.6 倍长于宽,以 3.5 倍长于第 2 节;第 2 节以 2 倍长于宽,比第 3 节短 1/5;第 3 节以 2.7 倍长于宽,以 1.7 倍长于第 4 节;第 4 节以 1.4 倍长于宽,以 1.2 倍长于第 5 节;第 5 节以 1.2 倍长于宽,以 1.2 倍长于第 6 节;第 6 节最小,圆形;棒状部 5 节由 7—11 节组成,第 8 节最大,9 和 10 节相似,第 11 节以 1.4 倍长于宽,第 9 节以 1.9 倍宽于第 3 节。额光滑,头顶具网纹,后头具脊,复眼外侧也具脊;颊稍突出。胸部卵圆形拱起,具细毛和粗刻点,小盾片半月形、光滑,具浅而稀的网纹。胸和腹部约等长,但比腹部稍宽。腹部第 1、2 节背板基部具纵脊沟,第 2 节背板长大于宽,中央的纵脊沟占全长的 1/4。

♂ 体长 1.10 毫米。体色和雌相似,触角黑褐色,但 1—2 节和第 3 节的部分黄褐色。触角(图 5) 12 节,第 3 节比第 2 节长 1.6 倍,第 4 节比第 5 节长 1.2 倍,6—11 节大小相似,第 12 节圆锥形,以 3 倍长于宽。雄性外生殖器(图 1)长 0.3 毫米,宽 0.1 毫米,腹侧突具倒“U”形,特别宽大,内凹部分很深,阳基为基环的 4 倍,阳茎细管状,阳基为阳茎的 2.7 倍,抱器上具爪 4 个,且细长。

正模♀, 1973. VI. 7, 陈泰鲁采于福建省建阳县大竹岚;配模♂, 同上;副模 3♀♀, 同上。

寄主: 不明(芭蕉叶上一种蝶卵)。

分布: 福建。

本种近似 *Telenomus funingensis*, 区别为: 雌蜂触角第 2 节短于第 3 节;雄蜂触角细长,外生殖器阳茎呈管状,宽大的腹侧突,抱器上的爪细长等。

抚宁黑卵蜂 *Telenomus funingensis*, 新种

♀ 体长 1.00—1.10 毫米。体黑色,触角黄褐色,但棒状部和第 1 节中部为黑褐色,足的转节及 1—4 跗节黄色。头宽于胸,其宽为长的 3.3 倍。触角(图 6) 11 节,第 1 节以

本文于 1978 年 12 月 2 日收到。

6倍长于宽,以3.3倍长于第2节;第2节以2.3倍长于宽,以1.2倍长于第3节;第3节以2倍长于宽,以1.3倍长于第4节;第4节以1.4倍长于宽,以1.1倍长于第5节;第5节以1.1倍长于宽,以1.3倍长于第6节;第6节椭圆形、最小;棒状部5节由7—11节组成,第8节最大,9和10节相似,第11节圆锥形,以1.4倍长于宽,第9节以2倍宽于第3节,额中部光滑,头顶及复眼内侧具网纹;后头具脊,向内弯入。胸部卵圆形拱起,具粗网纹;小盾片半月形、凸起,具稀疏的细长毛。腹部第1、2节背板基部具纵脊沟,占背板长的1/4,第2节腹部背板宽大于长。

♂ 体长0.95—1.00毫米。体色和雌相似,唯足色稍浅,触角1—7节黄褐色,8—12节黑褐色。触角(图7)12节,第3节比第2节长1.2倍,第4节比第5节长1.1倍,自第6节起逐渐向顶端各节变细,第12节长为宽的2.6倍。雄性外生殖器(图2)的抱器上具爪4个,阳基为基环的3.5倍,阳基为阴茎的2.2倍。

正模♀, 1957. VIII. 10, 毛金龙采于河北省抚宁;配模♂, 同上;副模15♀♀, 1♂, 同上。

寄主: 不明。

分布: 河北。

本种近似 *Telenomus kolbei* Mayr, 区别为: 雌触角棒状部黑褐色, 后头有脊; 雄触角3—5节端部宽大, 基部较窄, 各节呈三角形, 外生殖器的基环较长, 且基部平直, 腹侧突为倒“U”形。

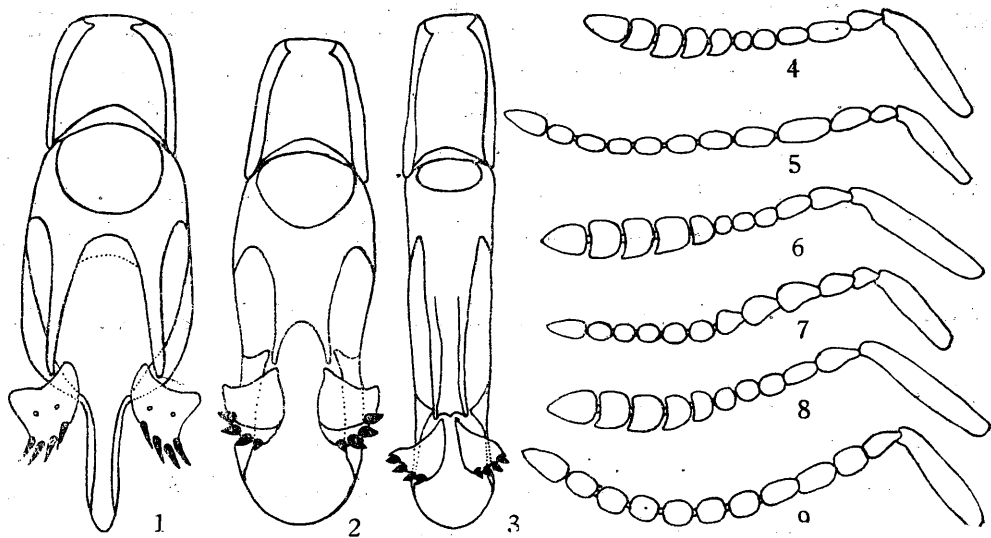


图1.4.5 大竹岚黑卵蜂 *Telenomus dazhulanensis*, 新种

图2.6.7 抚宁黑卵蜂 *Telenomus funingensis*, 新种

图3.8.9 翁源黑卵蜂 *Telenomus wengyuanensis*, 新种

翁源黑卵蜂 *Telenomus wengyuanensis*, 新种

♀ 体长1.10—1.20毫米。体黑色;触角1—2节褐色,棒状部深褐;足的基节及第5

跗节褐色,其余浅褐。头宽为长的3倍,稍宽于胸。触角(图8)11节,第1节以5.6倍长于宽,以3倍长于第2节;第2节以2.5倍长于宽,以1.3倍长于第3节;第4和第5节几乎相等;第6节圆形;第7—11节组成棒状部,9和10节相似,第9节以2.5倍宽于第3节,第11节圆锥形,长为宽的1.5倍。额光滑,头顶具网纹;后头弯曲深;复眼外缘具脊,该脊延伸至侧单眼处,中单眼两侧的脊不明显。胸部和小盾片上具粗网纹和小毛。腹部长约为宽的2倍,以1.5倍长于胸;腹部第1、2节背板基部具纵脊沟;第2节背板长大于宽,纵脊沟占背板长的1/4。

♂ 体长1.05—1.10毫米。体色似雌,仅足色浅。触角(图9)12节,第3节等于第5节,长于第2节;第4节稍长于第3节;6—11节念珠状、等长。外生殖器(图3)上的抱器具爪4个,阳基为基环的2.4倍,为阴茎的3.3倍。

正模♀, 1975. VII. 15, 毛金龙采于广东省翁源县翁城; 配模♂, 同上; 副模5♀♀, 1♂, 同上。

寄主: 不明(产于竹叶上一种蝶卵)。

分布: 广东。

本种近似 *Telenomus attaci* Nixon, 区别为: 雌头宽为长的3倍, 复眼外侧具脊, 触角各节比例不同, 雄性外生殖器不同。

THREE NEW SPECIES OF *TELENOMUS* (HYMENOPTERA: SCELIONIDAE)

CHEN TAI-LU WU YAN-RU

(Institute of Zoology, Academia Sinica)

This paper deals with three new species of *Telenomus*. All the type specimens are deposited in the Institute of Zoology, Academia Sinica.

1. *Telenomus dazhulanensis*, sp. nov.

Length: ♀ 1.10—1.20 mm, ♂ 1.10 mm. Similar to *T. funingensis*, but 2nd antennal joint of ♀ shorter than 3rd: antenna of ♂ slender and long: genitalia broad, aedeagus tubular (fig. 1). collected from Fujian

2. *Telenomus funingensis*, sp. nov.

Length: ♀ 1.00—1.10 mm, ♂ 0.95—1.00 mm.

Similar to *T. kolbei* Mayr, but the club of antenna of ♀ dark brown, apical part of 3—5 antennal joints of ♂ broad, vertex carinate, basal ring (cardo) of genitalia longer, the base straight (fig. 2.) collected from Hebei

3. *Telenomus wengyuanensis*, sp. nov.

Length: ♀ 1.10—1.20 mm, ♂ 1.05—1.10 mm. Similar to *T. attaci* Nixon, but the width of head of ♀ being 3 times the length, external margin of eyes carinate, the structure of antenna different. Genitalia of ♂ as in fig. 3. collected from Guangdong