

中国黑卵蜂属 *Aholcus* 亚属记述

(膜翅目: 缘腹细蜂科)

吴燕如 陈泰鲁

(中国科学院动物研究所)

Aholcus 是黑卵蜂属 *Telenomus* 的一个亚属,其特点是雌蜂触角10节。目前全世界共记述的26种,其中旧北区16种,非洲7种,美洲3种。

本文记述我国 *Aholcus* 亚属7种,其中茶毛虫黑卵蜂 *T. (A.) euproctidis* Wilcox, 梧桐毒蛾黑卵蜂 *T. (A.) adenyus* Nixon, 天蛾黑卵蜂 *T. (A.) stigis* Nixon, 古毒蛾黑卵蜂 *T. (A.) monticola* Kieffer (♂新描述)为我国第一次纪录,杨扇舟蛾黑卵蜂 *T. (A.) closterae*, 野蚕黑卵蜂 *T. (A.) theophilae*, 桑螵黑卵蜂 *T. (A.) rondotiae* 为新种。此外,为了便于鉴定我国此亚属的种类,文中将松毛虫黑卵蜂 *T. (A.) dendrolimusi* Chu, 柳扇舟蛾黑卵蜂 *T. (A.) monodactylus* Liu, 桑毛虫黑卵蜂 *T. (A.) abnormis* Crawford 及稻苞虫黑卵蜂 *T. (A.) parnarae* Wu et Chen 共计4种列入检索表中,并附以触角图。至此,我国 *Aholcus* 亚属共11种。

种的检索

- ♀
- 1(14) 头顶无脊,平稳地过渡到后头
 - 2(3) 前翅后缘脉短于痣脉,腹部第2节背板长稍大于宽,触角第2节长于第3节(图1),体长0.90—1.00毫米,寄主:古毒蛾 *Orgyia antiqua*古毒蛾黑卵蜂 *T. (A.) monticola* Kieffer
 - 3(2) 前翅后缘脉为痣脉长的2倍以上
 - 4(7) 腹部第2节背板长宽相等
 - 5(6) 触角(图19)第1节以4.4倍长于第2节,体长0.65—0.80毫米,寄主:桑毛虫 *Arctornis chrysorrhoea*桑毛虫黑卵蜂 *T. (A.) abnormis* Crawford
 - 6(5) 触角第1节以2.6倍长于第2节(图11),体长0.95—1.0毫米,寄主:野蚕 *Theophila mandarina* Moore.....野蚕黑卵蜂 *T. (A.) theophilae*, 新种
 - 7(4) 腹部第2节背板长宽不等
 - 8(11) 腹部第2节背板长大于宽
 - 9(10) 颧颧窄,为复眼宽(横轴)的1/10,体长0.65—0.70毫米(触角见图5),寄主:茶毛虫 *Euproctis pseudoconspersa*茶毛虫黑卵蜂 *T. (A.) euproctidis* Wilcox
 - 10(9) 颧颧宽,为复眼的1/4,体长0.85—1.25毫米(触角见图15),寄主:松毛虫 *Dendrolimus punctatus* 等.....松毛虫黑卵蜂 *T. (A.) dendrolimusi* Chu
 - 11(8) 腹部第2节背板宽大于长
 - 12(13) 触角第2节以1.3倍长于第3节(图13),体长0.70—0.75毫米,寄主:桑螵 *Rondotia menciiana*

本文于1977年12月23日收到。

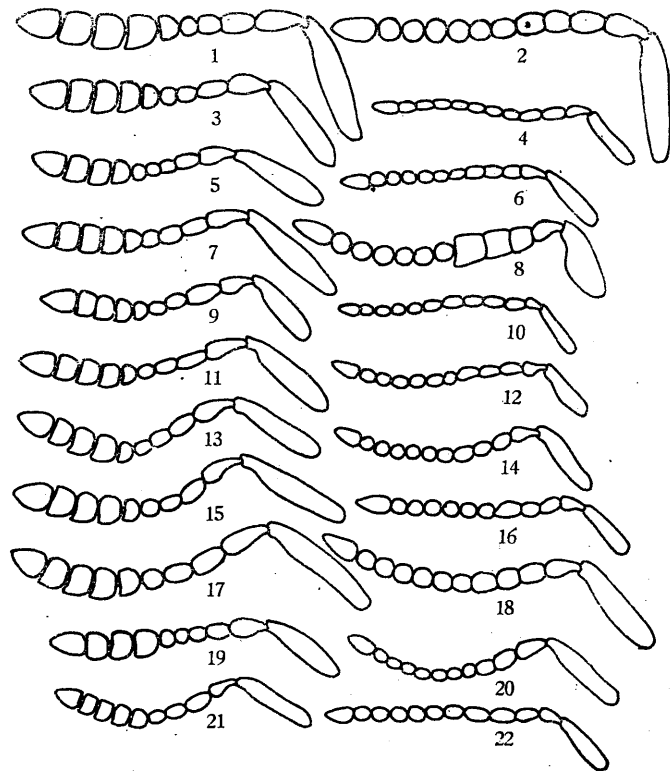


图 1—22 黑卵蜂触角(左♀右♂)

- 1.2. 古毒蛾黑卵蜂 *T. (A.) monticola* Kieffer
- 3.4. 茶毛虫黑卵蜂 *T. (A.) euproctidis* Wilcox
- 5.6. 梧桐毒蛾黑卵蜂 *T. (A.) adenyus* Nixon
- 7.8. 天蛾黑卵蜂 *T. (A.) stigis* Nixon
- 9.10. 杨扇舟蛾黑卵蜂 *T. (A.) closterae*, 新种
- 11.12. 野蚕黑卵蜂 *T. (A.) theophilae*, 新种
- 13.14. 桑螵黑卵蜂 *T. (A.) rondotiae*, 新种
- 15.16. 松毛虫黑卵蜂 *T. (A.) dendrolimusi* Chu
- 17.18. 柳扇舟蛾黑卵蜂 *T. (A.) monodactylus* Liu
- 19.20. 桑毛虫黑卵蜂 *T. (A.) abnormis* Crawford
- 21.22. 稻苞虫黑卵蜂 *T. (A.) parnae*, Wu et Chen

-桑螵黑卵蜂 *T. (A.) rondotiae*, 新种
- 13(12) 触角(图 21)第 2 节等于第 3 节, 体长 0.75—0.85 毫米, 寄主: 稻苞虫 *Paranara gutiata*
-稻苞虫黑卵蜂 *T. (A.) parnae* Wu et Chen
- 14(1) 头顶具脊
- 15(16) 腹部第 2 节背板长宽相等, 触角第 2 节以 1.3 倍长于第 3 节(图 7), 体长 0.80—0.90 毫米, 寄主: 天蛾 ...
-天蛾黑卵蜂 *T. (A.) stigis* Nixon
- 16(15) 腹部第 2 节背板长大于宽
- 17(18) 眼眶内缘和触角窝之间具鳞网状横向纹, 体长 0.63—0.75 毫米(触角见图 17), 寄主: 柳扇舟蛾 *Pygaera rula*
-柳扇舟蛾黑卵蜂 *T. (A.) monodactylus* Liu
- 18(17) 眼眶内缘和触角窝之间光滑, 或具稀少刻点
- 19(20) 头宽为长的 5 倍, 体长 0.75—0.90 毫米(见图 9), 寄主: 杨扇舟蛾 *Clostera anachoreta*, 苧麻夜蛾, 尺栖舟蛾.....杨扇舟蛾黑卵蜂 *T. (A.) closterae*, 新种
- ♂
- 1(2) 抱器裂片状, 体长 0.60—0.70 毫米(触角见图 18)
-柳扇舟蛾黑卵蜂 *T. (A.) monodactylus* Liu

- 2(1) 抱器具爪
 3(4) 抱器具 1 爪(图 27), 体长 0.75—0.80 毫米……………杨扇舟蛾黑卵蜂 *T. (A.) closterae*, 新种
 4(3) 抱器具 3 爪
 5(10) 触角第 2 节等于第 3 节
 6(7) 个体较大, 触角(图 12)第 12 节长为宽的 2.3 倍, 阳基为阳茎长的 2.4 倍(图 28), 体长 0.90—0.95 毫米…
 ……………野蚕黑卵蜂 *T. (A.) theophilae*, 新种
 7(6) 个体较小, 0.75 毫米以下
 8(9) 触角(图 4)第 4 节等于第 5 节, 阳基为阳茎长的 1.8 倍(图 23)……………
 ……………茶毛虫黑卵蜂 *T. (A.) euproctidis* Wilcox
 9(8) 触角(图 14)第 4 节短于第 5 节, 体长 0.70—0.75 毫米……………桑蟥黑卵蜂 *T. (A.) rondotiae*, 新种
 10(5) 触角第 2 节不等于第 3 节
 11(16) 触角第 2 节短于第 3 节
 12(13) 触角(图 8)第 5 节很宽大, 端部向外弯曲, 阳基为阳茎的 3.4 倍(图 25), 体长 0.85 毫米……………
 ……………天蛾黑卵蜂 *T. (A.) stigis* Nixon
 13(12) 触角第 5 节正常
 14(15) 触角(图 2)第 2 节长为宽的 2 倍, 体长 0.90—1.00 毫米……………
 ……………古毒蛾黑卵蜂 *T. (A.) monticola* Kieffer (新描述)
 15(14) 触角(图 22)第 2 节长为宽的 1.1 倍, 体长 0.75—0.80 毫米……………
 ……………稻苞虫黑卵蜂 *T. (A.) parnarae* Wu et Chen
 16(11) 触角第 2 节长于第 3 节
 17(20) 触角第 6—11 节相似, 呈念珠状
 18(19) 抱器以 45°—90°的角向两侧伸展, 体长 0.85—1.25 毫米(触角见图 16)……………
 ……………松毛虫黑卵蜂 *T. (A.) dendrolimusi* Chu
 19(18) 抱器正常(图 24), 体长 0.55—0.60 毫米(触角见图 8)……………梧桐毒蛾黑卵蜂 *T. (A.) adenyus* Nixon
 20(17) 触角(图 20)6—8 节相似, 9—11 节相似, 体长 0.70—0.75 毫米……………
 ……………桑毛虫黑卵蜂 *T. (A.) abnormis* Crawford

种的记述

1. 古毒蛾黑卵蜂 *Telenomus (Aholcus) monticola* Kieffer

Kieffer, 1913, Alluaud & Jeannel. Voy. Afr. Or., Hym. V. 1 p. 4(♀)。

♂ (新描述)体长 0.95—1.00 毫米。触角(图 2)12 节, 第 1 节黄色, 第 2 节长于第 3 节, 第 4 节等于第 5 节, 6—11 节念珠状, 第 12 节圆锥状。雄外生殖器(图 26)的抱器上具爪 3 个(2 大 1 小)。

寄主: 古毒蛾 *Orgyia antiqua* Linnaeus

分布: 陕西。

2. 野蚕黑卵蜂 *Telenomus (Aholcus) theophilae*, 新种

♀ 体长 0.95—1.00 毫米。体黑色, 触角及足黑褐色, 足的转节和胫节两端, 1—4 跗节均黄色。头宽为长的 3.5 倍, 宽于胸。触角(图 11)10 节, 第 1 节以 5 倍长于宽, 以 2.6 倍长于第 2 节; 第 2 节以 1.4 倍长于宽, 以 1.2 倍长于第 3 节; 第 3 节以 2.3 倍长于宽, 以 1.6 倍长于第 4 节; 第 4 节以 1.3 倍长于宽, 以 1.3 倍长于第 5 节; 第 7 节最大; 8 和 9 节相似, 棒状部 5 节, 由 6—10 节组成, 第 9 节以 1.8 倍宽于第 3 节。额具细网纹, 头顶具粗网纹, 后头弯, 无脊。胸部拱起卵圆形, 具密的粗网纹, 小盾片光滑, 胸与腹长宽相似。腹部第 1、2 节背板基部具纵脊沟, 第 2 节背板长宽相等, 纵脊沟仅达 1/6。

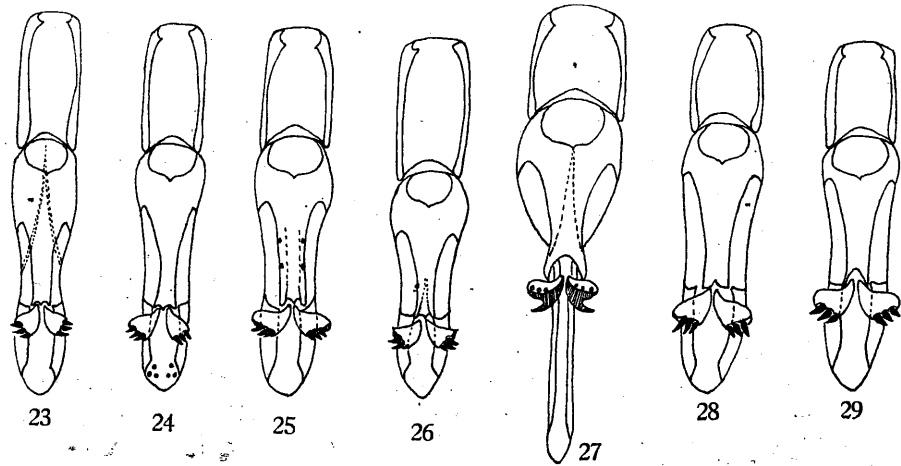


图 23—29 黑卵蜂雄性外生殖器

23. 茶毛虫黑卵蜂 *T. (A.) euproctidis* Wilcox
 24. 梧桐毒蛾黑卵蜂 *T. (A.) adenyus* Nixon
 25. 天蛾黑卵蜂 *T. (A.) stigis* Nixon
 26. 古毒蛾黑卵蜂 *T. (A.) monticola* Kieffer
 27. 杨扇舟蛾黑卵蜂 *T. (A.) closterae*, 新种
 28. 野蚕黑卵蜂 *T. (A.) theophilae*, 新种
 29. 桑螵黑卵蜂 *T. (A.) rondotiae*, 新种

♂ 体长 0.90—0.95 毫米。体色和雌相似，触角(图 12) 12 节，第 2 和第 3、第 4 和第 5 节大小相似，6—11 节念珠状，各节大小相等，第 12 节圆锥状，长为宽的 2.3 倍。雄性外生殖器(图 28)的抱器上具爪 3 个，阳基为阳茎长的 2.4 倍，为基环的 2.6 倍；腹中突端部中央内凹浅。

本种近似 *Telenomus (Aholcus) molorchus* Nixon，区别为雌的触角第 6 节较第 7 节显著短小，雄性外生殖器不同。

正模 ♀，浙江，1956. X. 张夫其采；配模 ♂ 同上；副模 5 ♀ ♀，同上。

寄主：野蚕 *Theophila mandarina* Moore

分布：北京、浙江。

3. 桑螵黑卵蜂 *Telenomus (Aholcus) rondotiae*, 新种

♀ 体长 0.70—0.75 毫米。体黑褐色。触角及足黑褐色，胫节两端及 1—4 跗节黄色。头宽为长的 2.1 倍，与胸宽相等。触角(图 13) 10 节，第 1 节以 5.5 倍长于宽，以 2.8 倍长于第 2 节；第 2 节以 2.3 倍长于宽，以 1.3 倍长于第 3 节；第 3 节以 1.8 倍长于宽，以 1.5 倍长于第 4 节；第 4 节稍长于第 5 节；棒状部 5 节，由 6—10 节组成，第 9 节以 2 倍宽于第 3 节；第 10 节圆锥状，长为宽的 1.4 倍。额中部光滑，沿复眼内缘具网纹；后头弯，无脊。胸部拱起，但较平坦，具网纹；小盾片光滑；胸比腹宽。腹部第 1、2 节背板基部具纵脊沟，第 2 节背板长稍大于宽，纵脊沟不超过腹柄。

♂ 体长 0.65—0.70 毫米。似雌。触角(图 14) 12 节，第 2 节和第 3 节相似，第 4 节比第 3 节小，6—11 节念珠状，大小相等，第 12 节圆锥状，以 1.4 倍长于宽。雄性外生

殖器(图 29)的抱器上具爪 3 个, 阳基为基环的 1.8 倍, 为阴茎的 2.2 倍; 腹中突端部中央内凹宽而深。

本种近似野蚕黑卵蜂 *Telenomus (Aholcus) theophilae*, 区别为: 个体较小, 雌腹部第 2 节背板长稍大于宽, 雄性外生殖器不同。

正模♀, 浙江, 1956. V. 张夫其采; 配模♂, 同上; 副模 10♀♀, 6♂♂, 同上。

寄主: 桑螵 *Rondotia menciiana* Moore

分布: 浙江。

4. 杨扇舟蛾黑卵蜂 *Telenomus (Aholcus) closterae*, 新种

♀ 体长 0.75—0.90 毫米。体黑色, 触角及足黑褐色, 足的转节、胫节两端及 1—4 跗节黄褐色。头宽为长的 5 倍, 宽于胸。触角(图 9) 10 节, 第 1 节以 5.7 倍长于宽, 以 3 倍长于第 2 节; 第 2 节以 2 倍长于宽, 以 1.8 倍长于第 4 节; 第 5 节圆形, 棒状部 5 节, 由 6—10 节组成, 第 9 节以 1.5 倍宽于第 3 节, 第 10 节圆锥形。额光滑, 触角窝附近具横网纹; 头顶具脊, 后头弯, 头顶具网纹。胸部拱起, 具粗刻点, 小盾片光滑, 四周具稀刻点, 胸比腹短, 约等宽。腹部第 1、2 节背板基部具纵脊沟, 第 2 节背板长稍大于宽, 纵脊沟为腹柄的 1/2 长。

♂ 体长 0.75—0.80 毫米。体色和雌相似, 但触角和足色浅, 触角(图 10) 12 节, 第 2 节比第 3 节短, 第 4 节稍长于第 3 节, 短于第 5 节, 第 6 节以上逐渐变细, 呈念珠状。雄性外生殖器(图 27)抱器上具爪 1 个, 阴茎细长。

本种近似柳扇舟蛾黑卵蜂 *Telenomus (Aholcus) monodactylus* Liu, 区别为: 雌触角第 2 节长于第 3 节, 雄性外生殖器不同。

正模♀, 北京, 1956. VII. 25. 陈泰鲁采; 配模♂, 同上; 副模 18♀♀, 10♂♂, 同上。

寄主: 杨扇舟蛾 *Clostera anachoreta* (Fabricius), 尺栖舟蛾, 苧麻夜蛾。

分布: 北京、广西、贵州。

A STUDY ON CHINESE *TELENOMUS (AHOLCUS)* (HYMENOPTERA: SCELIONIDAE)

WU YAN-RU (WU YEN-JU)

CHEN TAI-LU

(Institute of Zoology, Academia Sinica)

The present paper deals with 7 species of the subgenus *Aholcus*. Among them 3 species: *Telenomus (Aholcus) closterae*, *Telenomus (Aholcus) theophilae* and *Telenomus (Aholcus) rondotiae* are described as new to science, and 4 species: *Telenomus (Aholcus) euproctidis* Wilcox, *Telenomus (Aholcus) adenys* Nixon, *Telenomus (Aholcus) stigis* Nixon and *Telenomus (Aholcus) monticola* Kieffer (♂ new description) are recorded for the first time from China. All type specimens are deposited in the Institute of Zoology, Academia Sinica.

1. *Telenomus (Aholcus) theophilae*, sp. nov. (figs. 11, 12, 28)

Similar to *T. (A.) molorchus* Nixon, but the length of 6th antennal joint of ♀ much shorter than 7th, genitalia of ♂ as in fig. 28.

2. *Telenomus (Aholcus) rondotiae*, sp. nov. (figs. 13, 14, 29.)

Similar to *T. (A.) theophilae*, but smaller, 2nd abdominal tergite of ♀ longer than wide, genitalia of ♂ as in fig. 29.

3. *Telenomus (Aholcus) closterae*, sp. nov. (figs. 9, 10, 27.)

Similar to *T. (A.) monodactylus* Liu, but length of 2nd antennal joint of ♀ longer than 3rd, genitalia of ♂ as in fig. 27.

4. *Telenomus (Aholcus) monticola* Kieffer (figs. 1, 2, 26.)

♂ new description. Genitalia of ♂ as in fig. 26.

(上接 78 页)

蓟马亚科 Thripinae

6. 母生蓟马 *Dendrothrips minowai* Priesner 1935

分布: 广东(广州), 云南(西双版纳); 日本。寄主: 母生树嫩叶。

7. 甘蔗异色蓟马 *Neophysopus picrcei* Moulton 1936

分布: 广东, 云南, 广西; 菲律宾。寄主: 甘蔗、小麦、禾本科杂草。

8. 旋花蓟马 *Dendrothripoides ipomoeae* Bagnall 1923

分布: 广东(广州, 海南岛陵水); 印度, 日本, 澳大利亚, 中美及南美, 美国(夏威夷)。寄主: 甘薯、旋花科植物。

9. 棉带蓟马 *Taeniothrips cardamomi* Ramakrishna 1935

分布: 广东(广州, 海南岛那大); 印度。寄主: 棉、美人蕉。

10. 韭带蓟马 *Taeniothrips rohdeae* Kurosawa 1937

分布: 江苏(无锡), 广东, 广西(桂林); 日本。寄主: 兰类。

11. 苜蓿带蓟马 *Taeniothrips vulgatissimus* (Haliday) 1836

分布: 西藏, 青海(西宁); 欧洲。寄主: 紫花苜蓿、狼牙刺。

12. 扁豆带蓟马 *Taeniothrips orionis* Treherne 1924

分布: 西藏(林芝), 青海(西宁); 欧洲。寄主: 紫花苜蓿、杂草。

13. 黑翅带蓟马 *Taeniothrips xanthus* (Williams) 1917

分布: 广东(广州); 西印度群岛, 美国(夏威夷), 日本。寄主: 兰花类、鸡矢藤嫩叶。

14. 褐蓟马 *Thrips tusca* Moulton 1936

分布: 广东(广州); 菲律宾。寄主: 龙眼花内。

15. 威岛蓟马 *Thrips victoriensis* Moulton 1936

分布: 广东; 菲律宾。寄主: 芒果、千日红。

16. 闪黄蓟马 *Thrips florens* Kuroesawa 1968

分布: 广东(鼎湖山), 福建; 日本。寄主: 白茅草、竹树心叶。

17. 金黄蓟马 *Thrips hololeucus* Bagnall 1914

分布: 广东(广州, 海南岛陵水); 日本。寄主: 香茅草心叶。

18. 褐毛蓟马 *Thrips nigropilosus* Uzel 1895

分布: 黑龙江(密山); 日本, 欧洲, 北美。寄主: 大豆。

张维球 (华南农学院植保系)