

黄斑草毒蛾卵期天敌 ——黑卵蜂属一新种

陈泰鲁 吴燕如

(中国科学院动物研究所)

黄斑草毒蛾又称草原毛虫 *Gynaephora alpherakii* Gr.-Gr. 是牧区中危害牧草的大害虫之一。本文所记述的黄斑草毒蛾黑卵蜂 *Telenomus gynaephorae* sp. n. 属缘腹细蜂科 *Scelionidae*、黑卵蜂属 *Telenomus*，有关单位曾对其生物学的观察做了许多工作，是高寒地区少有的一种黑卵蜂，值得进一步研究，现将新种描述如下。模式标本保存于中国科学院动物研究所。

黄斑草毒蛾黑卵蜂 *Telenomus gynaephorae* 新种

雌 体长 0.85—1.10 毫米。体黑色，触角黑褐色，足黑褐色，但跗节两端及第 5 跗节褐色，1 至 4 跗节黄褐色。头稍宽于胸，头宽约为长的 3 倍。复眼有毛，触角(图 1)11 节，第 1 节以 3.8 倍长于最宽处，以 2.3 倍长于第 2 节；第 2 节以 2.4 倍长于最宽处，以 1.5 倍长于第 3 节；第 3 节稍长于第 4 节，以 1.4 倍长于最宽处；第 6 节最小；7—11 节组成棒状部；8—10 节几乎等长；第 9 节以 1.6 倍宽于第 3 节。额中部闪光，具细网纹，头顶和颊均具粗网纹，颊外缘具脊，延伸至后头。中胸背板拱起，具粗网纹，小盾片半月形。前翅(图 2)的前缘脉和缘脉相接的下方，具一块半月形黄褐色的斑，翅的最长的缘毛为翅最宽处的 1/4。胸部稍短于腹部，腹部末端较平截，并比前方宽，腹部背板第 1、2 节基部均具纵脊沟，第 2 节宽大于长，其它各节光滑。

雄 体长 0.65—0.95 毫米。体色和雌相似，触角(图 3)12 节，第 2 节以 1.4 倍长于第 3 节；第 3 节稍长于第 4 节；第 5 节以 1.2 倍长于第 4 节；第 4 节以 1.2 倍长于第 6 节，第 8 节稍宽于 2 至 12 节，7—11 节念珠状。腹部短于胸。雄性外生殖器(图 4)的腹侧突中部较窄，端部内陷较深，抱器上具 3 个较长的爪。

本种近似 *Telenomus fasciatus* Kozlov，明显区别为雌雄黑卵蜂前翅的前缘脉和缘脉相接的下方，具一块黄褐色的半月形斑。

正模 ♀，青海玉树 1976 年沈南英采。1 ♀。

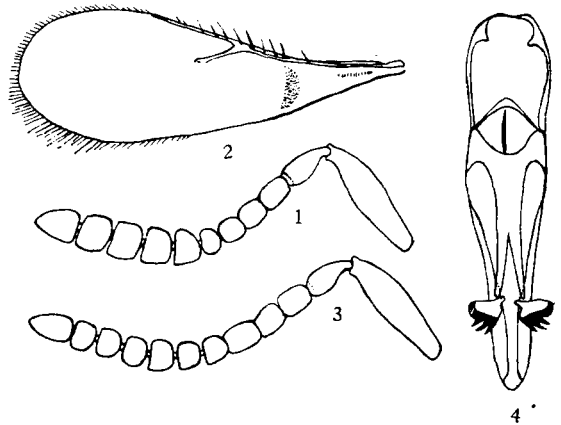


图 1—4 黄斑草毒蛾黑卵蜂
Telenomus gynaephorae sp. nov.

1. ♀触角 2. ♀前翅 3. ♂触角 4. 雄性外生殖器

本文于 1977 年 4 月收到。

配模 ♂ 同上。

副模 30 ♀ ♀, 5 ♂ ♂, 同上。

寄主 黄斑草毒蛾 *Gynaephora alpherakii* Gr.-Gr. 卵。

分布 青海。

**A NEW SPECIES OF *TELENOMUS* (HYM. PROCTOTRUPOIDEA,
SCELIONIDAE) A EGG-PARASITE OF *GYNAEPHORA
ALPHERAKII* GR.-GR.**

CHEN TAI-LU WU YAN-RU

(*Institute of Zoology, Academia Sinica*)

The present paper gives a description of *Telenomus gynaephorae*, sp. nov. It is an effective egg-parasite to control *Gynaephora alpherakii* Gr.-Gr. The type specimens are deposited in the Institute of Zoology, Academia Sinica.

***Telenomus gynaephorae* sp. nov.**

Length: ♀ 0.85—1.10 mm, ♂ 0.65—0.95 mm. Close to *Telenomus fasciatus* Kozlov, but differs in the dark luniform spot near the base of fore-wing in both sexes.